

# ST PRIEST LIGOURE

Mairie St Priest Ligoure  
2, Jardin des écoliers  
87800 St Priest Ligoure

TÉLÉPHONE 0555 00 62 17  
FAX 0555 00 97 43



*Cette année*

*2010 le bourg*

*s'enrichit de*

*l'identification*

*des rues et de la*

*numérotation des*

*maisons.....*

*Délégation de Kilstett lors du jumelage (espace Kilstett*

# Bulletin municipal

# 2010

## Sommaire

La commune	
Le mot du maire	2
Internet, Téléphonie, Recensement de la population	4
Jumelage, Fleurissement	5
Ruban vert, Repas des aînés	6
Sentier des moutonniers, Site internet, Budget communal	7
Etat civil	8
Les services communaux	9
L'actualité	10
Carte communale	12
La communauté de communes	
Le mot de la présidente	13
Les syndicats intercommunaux	
Le SICTOM, le SYDED	15
Le pays ST Yrieix, ACARPA	16
Les enfants & l'école	
Le personnel	17
La garderie, La crèche, Le transport scolaire, Les assistantes maternelles, L'association des parents d'élèves de Janailhac et St Priest Ligoure	18
Le terrier des Galoupiaux	21
L'artisanat & le commerce	
Le comptoir	24
Kristina Depaulis, Acupuncture	26
La roulotte, L'agence postale	27
Le coin des associations	
Les Genets de la Ligoure	28
L'école de Foot	29
L'ACCA	30
L'association Culture et Loisir, L'ASPR	32
Le comité des fêtes, Le Club de pétanque, Association des jeunes	33

## Mot du Maire

L'année 2010 sera l'année du jumelage entre St Priest Ligoure et Kilstett permettant à tous de faire un pont entre notre passé et notre futur. 2010 a vu St Priest Ligoure recevoir le 3<sup>ème</sup> prix pour le fleurissement de la commune, le 1<sup>er</sup> prix des rubans verts du Crédit Agricole - concours départemental des initiatives des collectivités territoriales - pour la création d'un lieu de vie en milieu rural. L'association LI EN GOURE a reçu le 1<sup>er</sup> prix des associations lors du trophée A.I.R.E.L.L.E à Limoges. Comme vous pouvez le constater, après son passage sur TF1 en début d'année, Saint Priest Ligoure a continué à faire parler de lui par ses initiatives ou ses réalisations, ce qui est très agréable pour l'équipe municipale, mais je l'espère aussi pour tous.

L'année 2010 a vu la crise s'accroître, où les marchés financiers demandent aux états de rembourser les déficits qu'ils ont créés. D'où les attaques répétées du marché contre les pays où la dette est plus importante que leur produit intérieur brut, Grèce, Espagne, Portugal, maintenant l'Irlande et demain l'Italie, la France...

Les Etats doivent réduire leur dépense, la croissance étant faible, ce sont les budgets d'investissement



*Dépôt de gerbes au monument aux morts*

*Présentation des vœux par Mr le Maire**Repas des aînés*

publics ou privés qui subissent les fortes baisses, car facilement ajustables, maintenant ainsi une croissance molle et donc peu de créations d'emplois.

### LES INVESTISSEMENTS 2010

A cause de cette conjoncture défavorable, la commune s'est engagée dans un investissement public sans précédent (134 k €) permettant de soutenir l'emploi local. Cette année aura vu la fin de la réfection de la toiture des écoles, l'achat d'un nouveau tracteur en remplacement du Renault dont les coûts de réparation devenaient trop importants. La toiture en Eternit de la bibliothèque a été refaite. Les premiers travaux d'un vaste programme de restauration de l'église ont démarré il y a quelques semaines. L'accès au clocher a été restauré, assurant ainsi une étanchéité complète de la toiture, gage d'une bonne conservation de la voûte d'entrée. L'étude sur les décors intérieurs de l'église a eu lieu en avril. Le rapport d'expertise est à votre disposition à la mairie. Outre ces 3 pôles d'investissement importants, nous avons poursuivi l'équipement de la salle

polyvalente (remplacement d'un four électrique, achat d'un défibrillateur). L'intensification des épisodes neigeux et leur précocité en cette fin d'année 2010 nous a conduits à investir dans l'achat d'une lame de déneigement pour le nouveau tracteur.

Tous nos investissements n'ont d'autre but que de conserver le patrimoine communal et son cachet ainsi que l'attractivité de la commune par les services que nous pouvons y maintenir.

### LES PROJETS 2011

Pour 2011, la poursuite des travaux de l'église et des travaux de voirie dans le cadre du G.R.V.C. (plan triennal du département pour les gros travaux de voirie) formeront avec la réfection d'une partie du réseau d'assainissement les 3 grands chantiers pour notre commune. Nous allons également poursuivre l'entretien des appartements communaux, de l'école et de la salle polyvalente.

Mes chers concitoyens, le conseil municipal que j'ai l'honneur de conduire, agit dans

l'intérêt de la commune et représente St Priest Ligoure dans toutes les instances où la municipalité doit être, dans les syndicats d'eau, d'électricité, de voirie, des ordures ménagères, dans la communauté de communes et dans ses commissions, dans les associations communales, cantonales, départementales et régionales.

Je suis aussi très fier de l'équipe municipale qui œuvre pour notre commune, de son investissement dans sa fonction. Cette année presque tous se sont inscrits et ont suivi une formation de perfectionnement, ce qui prouve leur motivation et leur envie de progresser. Leur disponibilité lors des épisodes neigeux, mais aussi lors d'absences de l'un d'entre eux, nous permet d'assurer au mieux la continuité des services. Je tiens, très chaleureusement, à les en remercier. Je renouvelle ici la bienvenue à Sigrid

GAUMONDY qui nous a rejoins en septembre en remplacement d'Anne GARNIER en temps qu'ATSEM à l'école.

Je formulerai un dernier merci aux associations de St Priest Ligoure, qui comme vous le verrez dans les pages suivantes, animent et participent activement au rayonnement de notre commune.

Je vous souhaite à toutes et à tous, d'excellentes fêtes et une très bonne année 2011.

***Je vous invite toutes et tous à la salle polyvalente le samedi 08 janvier 2011 à 18h30 pour fêter cette nouvelle année.***

**Bernard DELOMENIE**

Le maire

### INTERNET

Tout habitant peut avoir accès à Internet via l'ADSL (le Bourg), le WIMAX et satellite (offre Numéo: **T** 0826 62 44 00 et Idyle télécom: **T** 0811 03 17 17 ou Nordnet: **T** 0800 66 55 50).

### TÉLÉPHONIE

Pour la téléphonie, les 3 opérateurs ont déployé leurs antennes sans toutefois couvrir l'ensemble de notre commune, dont certaines zones restent des zones blanches.

### RECENSEMENT DE LA POPULATION

*Le recensement, ce n'est pas seulement compter le nombre d'habitants vivant en France, c'est aussi*

*suivre chaque année l'évolution de la population, des communes et plus généralement de la société. Que ce soit notamment les crèches, les hôpitaux, les pharmacies, les logements ou les transports publics, vos élus peuvent adapter les infrastructures qui vous sont nécessaires.*

En 2011, St Priest Ligoure est recensé. Les communes de moins de 10 000 habitants font en effet l'objet d'une collecte tous les cinq ans auprès de l'ensemble de leur population, organisée par la mairie et l'Insee. Et cette année, vous êtes concerné.

Un agent recenseur, en la personne de Dominique POUTARAUD, se rendra donc à votre domicile à partir du 20 janvier 2011. Vous pourrez le reconnaître grâce à

sa carte officielle tricolore comportant sa photographie et la signature du maire.

Il vous remettra une feuille pour le logement recensé, un bulletin individuel pour chaque personne vivant dans ce logement et une notice d'information sur le recensement. Si

vous le souhaitez, l'agent recenseur peut vous aider à remplir les questionnaires.

Lorsque ceux-ci sont remplis, ils doivent être remis à l'agent recenseur par vous-même, ou en cas d'absence, sous enveloppe, par un tiers (voisin, gardien, etc.). Vous pouvez aussi les retourner à la mairie ou à la direction régionale de



*Dominique POUTARAUD*  
*Agent recenseur*

l'Insee au plus tard le 19 février 2011.

Les quelques minutes que vous prendrez pour répondre aux questionnaires sont importantes. La qualité du recensement dépend de votre participation. C'est avant tout un acte civique, mais aussi une obligation légale en vertu de la loi du 7 juin 1951 modifiée.

Toutes vos réponses sont confidentielles. Elles sont transmises à l'Insee et ne peuvent faire l'objet d'aucun contrôle administratif ou fiscal.

Pour obtenir des renseignements complémentaires, contactez la mairie au **T** 0555 00 62 17.

Pour trouver les réponses à vos principales questions sur le recensement de la population 2011 : [www.le-recensement-et-moi.fr](http://www.le-recensement-et-moi.fr)

Pour en savoir plus et consulter les résultats du précédent recensement : [www.insee.fr](http://www.insee.fr)

### JUMELAGE

L'intégration de St Priest Ligoure dans le patrimoine historique et culturel local, le devoir de mémoire que nous devons tous entretenir, a conduit l'équipe municipale à finaliser un jumelage entre la ville de Kilstett et notre commune. Le 25 septembre dernier, une délégation de 40 personnes de Kilstett, menée par son maire et quelques conseillers, est venue du Haut Rhin pour signer un serment de jumelage. Au cours de cette manifestation festive, des gerbes de fleurs ont été déposées au pied du monument aux morts afin d'honorer leur sacrifice et de nous projeter collectivement dans l'avenir.

Au cours de l'année 2011, nous allons accompagner, sous la forme d'une délégation conjointe entre les communes de La Roche l'Abeille, de Janailhac et de St Priest Ligoure, les élus de la commune de Kilstett pour le jumelage de leur ville avec une commune de Saxen en Allemagne.

### FLEURISSEMENT

Dans le cadre de l'amélioration du cadre de vie des habitants de la commune de St Priest Ligoure, l'équipe municipale a souhaité faire concourir la commune à notre premier concours des «Villes et Villages Fleuris» (<http://www.villes-et-villages-fleuris.com>). Dans la catégorie des villes et villages de 501 à 1.000 habitants notre commune a été retenue parmi 6 communes retenues par les jurys de présélection:

Chamborêt, Champsac, Château Chervix, Fromental, Marval, Saint-Priest Ligoure.

Après délibération, le 1<sup>er</sup> prix a été attribué à FROMENTAL, le 2<sup>ème</sup> prix : CHAMBORET et le 3<sup>ème</sup> prix à SAINT-PRIEST LIGOURE.

Pour plus d'informations: [http://www.tourisme-hautevienne.com/IMG/pdf/livret\\_palmares\\_fleurissement.pdf](http://www.tourisme-hautevienne.com/IMG/pdf/livret_palmares_fleurissement.pdf)



Remise du 1<sup>er</sup> prix des rubans verts catégorie collectivités locales

### RUBAN VERT

La 14<sup>ème</sup> édition des rubans verts du Développement local, qui s'est déroulée, le jeudi 4 novembre 2010, à l'Espace Georges Brassens à Feytiat, a permis à notre commune d'être à l'honneur en recevant le premier prix dans la catégorie collectivité locale.

Ce prix récompense le travail conjoint des équipes municipales et de l'association Li en Goure.

### 1<sup>er</sup> prix

COMMUNE DE ST PRIEST LIGOURE

Maire : M. Bernard DELOMENIE

Création d'un multi-services dans un bourg sans commerce depuis 4 ans avec pour objectif de créer du lien social par la distribution de produits locaux et l'apport de services de proximité.

### 2<sup>ème</sup> prix

COMMUNE DE NOUIC

Maire : Mme Marie Jeanne

MOUDOULAUD

Développer les repas bio à la cantine scolaire : véritable réponse en matière de santé publique, favorisant la découverte pour les enfants.

### 3<sup>ème</sup> prix

COMMUNE DE ST MATHIEU

Maire : M. Bertrand GREBAUX

Aménagement d'une zone de loisirs sur le site du lac de St Mathieu, aménagement d'un parcours de santé et installation de 3 yourtes dans l'enceinte du camping.

### REPAS DES AÎNÉS

Comme chaque année, le maire et les adjoints ont sillonné le bourg et les villages de notre commune pour inviter individuellement les anciens au repas des aînés qui a eu lieu à la salle polyvalente le 23 janvier 2010.

Plus de 70 d'entre eux ont répondu présent. Toute l'équipe municipale, élus, salariés, et personnels se sont attachés à servir et participer au rapprochement entre tous



Repas des aînés

## SENTIER DES MOUTONNIERS ET DU MOURIER

Etre de St Priest Ligoure, c'est également connaître son patrimoine et ses paysages. Avec ce second circuit de randonnée, l'équipe municipale vous propose de découvrir le St Priest Ligoure vallonné où bosquets forestiers et pâturages ovins forment une unité paysagère bocagère.

### SITE INTERNET DE LA COMMUNE

Le site internet de notre commune soera bientôt terminé. La maquette du site est réalisée sur Rapidweaver, mais sera modulable en fonction de vos remarques future



Couverture du dépliant du parcours des Moutonniers et du Mourier

## BUDGET COMMUNAL 2010

Aperçu du budget de votre commune pour l'année 2010. Le détail des comptes est consultable en mairie.

\* Cet investissement est subventionné (30 k€ par le CG)

	BUDGET (K€)
<i>Fonctionnement</i>	<b>349,6</b>
<i>Personnel</i>	
Fonctionnaire	115
Contractuel	25
Elu	26
<i>Total personnel</i>	<b>166</b>
<i>Investissement (HT)</i>	
Restauration des toitures*	89
Acquisition	43
<i>Total investissement</i>	<b>132</b>
<i>Total</i>	<b>647,6</b>

## ACTES DE NAISSANCE

## VILLAGE

## DATE

FELIX Lilly-Marie	Tourdonnet	09/01
MANSY Antoine Paul	La côte	06/03
JANICOT Zoé	Les Trois Hommes	19/03
MAUDET Lili	Violeizeix	28/03
CHATAIN Tom Richard Willy Michaël	Le Theil	07/05
LÖBER-VALETTE Hélène Han-Shi	Le bourg	08/07
BARRY Laurine Bernadette Lucette	Le Tuquet	31/10
JARJAMETTE Jayson	Les Landes de Freyssinet	07/12

*Tous nos vœux de santé et de prospérité aux enfants et félicitations aux heureux parents*

## ACTES DE MARIAGE

## VILLAGE

## DATE

DHERMY Benjamin Joseph Maurice BONGRAND Marie Céline	Leyssenne	19/06
FRUGIER Eric Laurent DUPRADEAU Isabelle	Leyssenne	04/09
CLUSAN Philippe Marie Jean ALAS Justine Marie Charlotte	La Croix de la Jugy	22/10

*Tous nos vœux de bonheur aux heureux époux*

## ACTES DE DÉCÈS

## VILLAGE

## DATE

JOUEN Colette Yvonne	Le Goulet	13/03
MATHURIN Roger François	La Gotterie	27/06
PROCAK Louise Jadwik	2, place de l'arbre de la liberté	24/05
CORDONE Rémo Roald Raphaël	Château Elyas	25/10
ZOCCHI Michelle	8, rue du lavoir	12/11

*Nos sincères condoléances aux familles éprouvées*



## LES TARIFS DE LA SALLE POLYVALENTE

Habitants de la commune ou leurs descendants directs	150 € + 0,50 € par couvert
Associations de la commune	0 €
Orchestre ou entrepreneur de bal	500 €

### *Pour tous utilisateurs*

Cautiion	400 €
Forfait chauffage	50 €
Attestation d'assurance de responsabilité civile	

Chaque verre, assiette, couvert cassé ou manquant lors du retour des clés sera facturé 1,5 € et chaque autre ustensile détérioré ou manquant sera payé à sa valeur de remplacement

### *Pour réserver*

Mairie de St Priest Ligoure, T 0555 00 62 17, F 0555 00 97 43, @ [stpriestligoure.mairie@wanadoo.fr](mailto:stpriestligoure.mairie@wanadoo.fr)

## LES TARIFS FUNÉRAIRES

### *Pour tous utilisateurs*

m <sup>2</sup> de terrain dans le cimetière communale	30 €
Creusement d'une fosse	120 €
Ouverture/fermeture d'un caveau/fosse communale	100 €
Inhumation	60 €
Exhumation	100 €

### *Columbarium*

Concession pour 30 ans	500 €
Ouverture/Fermeture	30 €

### *Pour tout renseignement*

Mairie de St Priest Ligoure, T 0555 00 62 17, F 0555 00 97 43, @ [stpriestligoure.mairie@wanadoo.fr](mailto:stpriestligoure.mairie@wanadoo.fr)

## LES TARIFS DE L'ASSAINISSEMENT

Redevance d'assainissement	0,8 €/m <sup>3</sup>
----------------------------	----------------------

### *Pour tout renseignement*

Mairie de St Priest Ligoure, T 0555 00 62 17, F 0555 00 97 43, @ [stpriestligoure.mairie@wanadoo.fr](mailto:stpriestligoure.mairie@wanadoo.fr)

# Service Public d'Assainissement Non Collectif S.P.A.N.C.

## QU'EST CE QU'UN SPANC ?

Selon le Code Général des Collectivités Territoriales (articles L 224-8 et 9), les communes qui ne réalisent pas de dispositif collectif d'assainissement «tout à l'égout» doivent mettre en place un Service Public d'Assainissement Non Collectif (SPANC) au plus tard le premier janvier 2010. Les techniciens du SPANC fournissent à tout propriétaire et /ou usager toutes les informations réglementaires et conseils techniques nécessaires pour le traitement des eaux usées.

## ROLE DES SPANCS

Leurs actions consistent à contrôler les installations d'assainissement, aussi bien lors de construction que pour l'existant (habitations anciennes).

La vérification porte sur la conformité du dispositif (norme DTU 64-1), mais aussi sur son entretien et son bon fonctionnement.

Le technicien du SPANC vérifie donc, sur site,

l'existence et l'implantation du dispositif. Pour ce contrôle et le suivi des éventuelles réhabilitations nécessaires, il réalise le plus souvent une fiche descriptive, comprenant notamment les défauts liés à la conception ou à l'usure des ouvrages et permettant de vérifier leur bon fonctionnement (problème de salubrité, pollution, voisinage ...).

Dans le cas de réalisation d'un nouveau dispositif (construction neuve ou réhabilitation), une visite sur le site doit avoir lieu avant le remblaiement afin d'évaluer la qualité de la réalisation des ouvrages.

La réalisation d'un assainissement autonome nécessite de prendre en compte différentes données, (nature du sol, engorgement des sols, contraintes spécifiques comme la présence de captage d'eau, la topographie, la forme de la parcelle, les distances à respecter, l'importance du dispositif à concevoir...).

Une étude spécifique dite « étude à la parcelle » doit être fournie par le propriétaire. Il est vivement recommandé de la faire réaliser par un Bureau d'Etudes compétent afin d'obtenir un diagnostic très précis et de pouvoir installer son assainissement dans les meilleures conditions.

## CONTROLE DE BONNE EXECUTION PAR LE TECHNICIEN ASSAINISSEMENT

Les vérifications portent sur:

1. le bon état des ouvrages, la ventilation et leur accessibilité.
2. le bon écoulement des effluents jusqu'au dispositif d'épuration.
3. l'accumulation normale des boues à l'intérieur de la fosse.
4. la réalisation périodique des vidanges, à cet effet, l'usager présentera le bon de vidange remis par le vidangeur.
5. l'entretien des dispositifs de dégraissage.

Le SPANC adapte la périodicité des contrôles en fonction de la qualité du parc des installations et contrôle aussi le respect de la périodicité de la vidange. Par ailleurs, il peut proposer une prestation d'entretien des installations comprenant visite, vidange et nettoyage. Si la vidange de la fosse ou tout autre dispositif de prétraitement est réalisée par une entreprise, celle-ci est tenue de remettre à l'occupant un document comportant: Nom, ou

Raison Sociale et son adresse, l'adresse de l'immeuble où la vidange a été réalisée, le nom de l'occupant ou du propriétaire, la date de vidange, et les caractéristiques, la nature et la quantité des matières éliminées, le lieu d'acheminement des matières en vue de leur élimination. L'utilisateur doit tenir à la disposition du SPANC une copie de ce document.

### PÉRIODICITÉ DES VIDANGES

Tous les 4 ans dans le cas d'une fosse toutes eaux ou septique.

Tous les 6 mois pour une installation d'épuration biologique à boues activées.

Une fois par an pour les installations d'épuration biologique à cultures fixées.

Pour plus d'informations:

<http://www.spanc.fr>

### SPANC & ST PRIEST LIGOURE

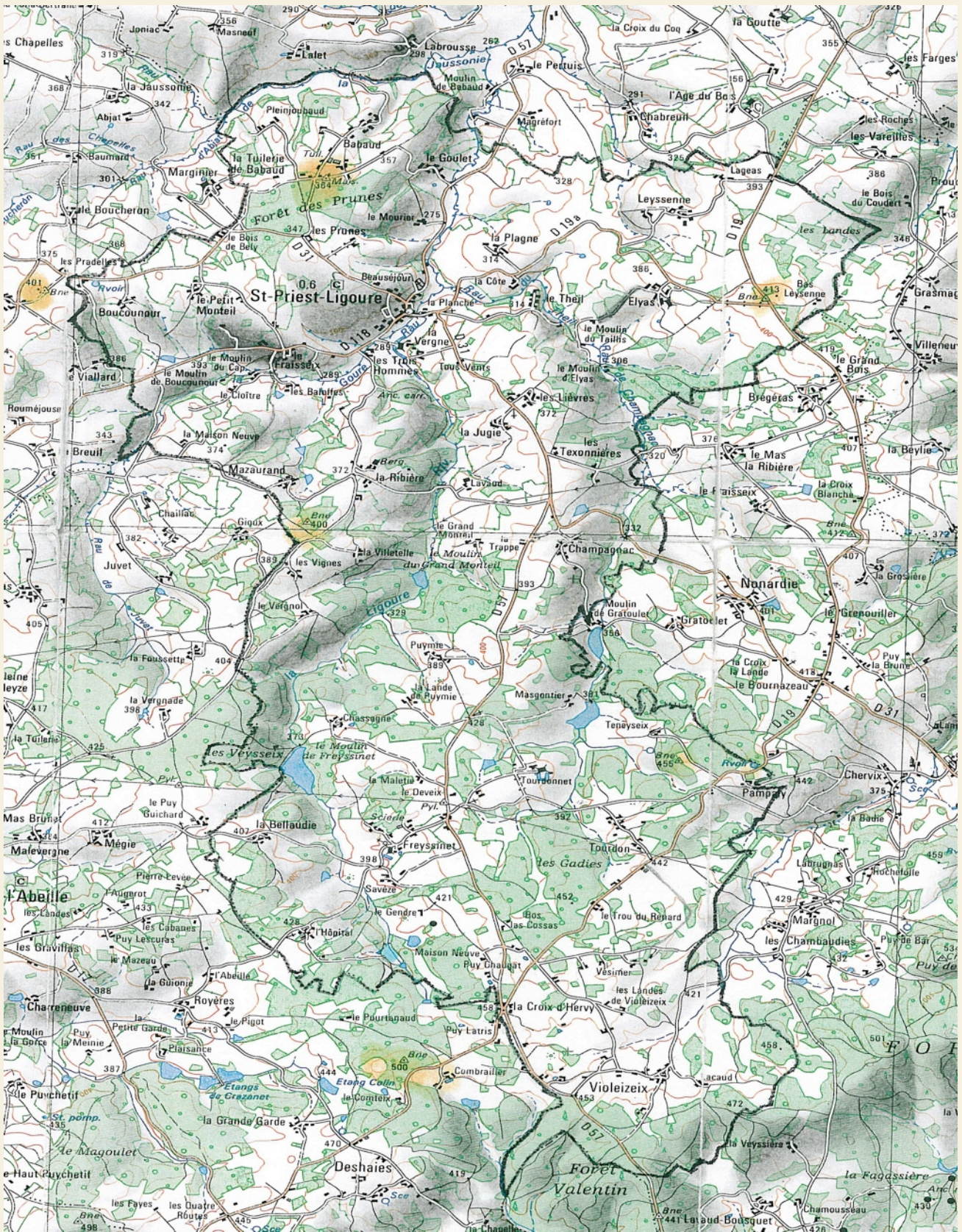
Pour notre commune, le S.P.A.N.C. sera géré par la communauté de communes du Pays de Nexon en la personne de Marie Dupuy. L'activité du SPANC démarre le 1<sup>er</sup> janvier 2011. A compter de cette date, les dossiers à remplir pour les assainissements seront disponibles soit dans notre commune soit au bureau du SPANC à Nexon. Si vous désirez des informations plus précises, contacter directement Marie Dupuy, 6, place de l'église, 87800 Nexon

T 0555 58 37 90,

[@communautecommunexon@wanadoo.fr](mailto:@communautecommunexon@wanadoo.fr)



Marie DUPUY  
Technicienne SPANC





Puychény



Rilhac Lastours

## LES RÉALISATIONS 2010

### EXTENSION DU MULTI ACCUEIL INTERCOMMUNAL À SAINT MAURICE LES BROUSSES

Cet agrandissement de 35m<sup>2</sup> du bâtiment a permis d'accueillir les enfants dans de meilleures conditions et d'augmenter la capacité d'accueil de 2 places supplémentaires.

### FIN DES TRAVAUX DE CRÉATION D'UN LIEU D'ACCUEIL ET D'ACTIVITÉS À PUYCHENY (SAINT HILAIRE LES PLACES)

Depuis le mois de novembre, particuliers et groupes sont accueillis dans l'ancienne maison « Celerier » pour participer aux ateliers de sculpture de l'argile et faire une halte dans le cadre de leur visite à l'atelier musée de la terre tout proche.

### ACHAT DE LA ZONE D'ACTIVITÉS DES GANNES À NEXON

Afin de pouvoir proposer des terrains viabilisés à des entrepreneurs souhaitant s'installer sur le territoire, la Communauté de Communes a acheté les terrains restants de la zone d'activités des Gannes. Les travaux de voirie et de raccordement aux réseaux devraient débuter au cours du deuxième semestre 2011, dès que les demandes de subventions en cours auront abouti.

### AGRANDISSEMENT DU MULTIPLE RURAL À LASTOURS

Les locaux du multiple rural ne permettant pas d'accueillir actuellement plus de vingt personnes, des travaux ont été engagés pour rénover la grange attenante. La nouvelle salle de restauration, d'une capacité de

*Vivre à St Priest*

*Ligoure c'est*

*faire partie de*

*structures plus*

*vastes, la*

*communauté de*

*communes, les*

*syndicats etc.*

soixante personnes, va être en service à partir du 15 décembre.



6 place de l'Eglise 87800 Nexon  
tel : 05.55.58.37.90 mail : [communautecommunenexon@wanadoo.fr](mailto:communautecommunenexon@wanadoo.fr)

## MISE EN PLACE DE DEUX SERVICES

### LE RELAIS ASSISTANTES MATERNELLES «LES P'TITS BOUTS DU PAYS DE NEXON»

Cette structure ouverte depuis le 1<sup>er</sup> octobre s'adresse bien sûr en premier lieu aux assistantes maternelles et aux parents employant des assistantes maternelles.

Enfants et assistantes maternelles sont nombreux à se retrouver lors des Temps Collectifs au «Terrier des Galoupiaux» le lundi et le vendredi matin chaque semaine pour des activités, des temps de jeux et de rencontre.

Le lundi après-midi, de 13h à 17h, (futurs) parents, assistantes maternelles, candidat(e)s à l'agrément, peuvent venir s'informer lors de la permanence au «Terrier des Galoupiaux» à Janailhac.

Le vendredi après-midi de 13h à 17h, (futurs) parents, assistantes maternelles, candidat(e)s à l'agrément peuvent venir s'informer lors de la permanence au Centre Social, Espace Rousseau, à Nexon.

Depuis le 1<sup>er</sup> octobre, les enfants ont pu s'exercer au jeu libre, à des activités

manuelles, à la peinture et retrouver avec un grand plaisir, des temps de chansons et d'histoires.

Pendant les vacances scolaires, nous cédon's la place aux enfants de l'accueil de loisirs et partons vivre d'autres aventures à l'extérieur! Ainsi, pendant les vacances de la Toussaint, enfants, assistantes maternelles et parents se sont retrouvés à Puycheny pour un «atelier terre» animé par Anne Merlet, autour de l'histoire des trois petits cochons. Les enfants ont pu découvrir, manipuler et créer à partir de la terre. Ainsi, des loups, des cochons, des maisons ont été réalisés et cuits par Anne.



*Séance de jeux collectifs organisés par le R.A.M.*

Rendez-vous en 2011, pour de nouvelles aventures...

### LE SERVICE PUBLIC D'ASSAINISSEMENT NON COLLECTIF\*

**Imposé par la loi dans le cadre du respect de l'environnement, le service public d'assainissement non collectif**

**va débuter son activité au 1<sup>er</sup> janvier 2011. Une technicienne, recrutée par la Communauté de Communes, va venir examiner les installations d'assainissement non collectif pour vérifier que le dispositif ne présente pas de risques sanitaires ou environnementaux. C'est ce service qui délivrera également les autorisations d'assainissement lors**

**de la construction ou de la réhabilitation des bâtiments d'habitation.**

**Liliane JAMIN**

La présidente

\*Pour plus d'information voir la rubrique actualité du présent bulletin, et le document envoyé par la communauté de communes

### S.I.C.T.O.M.

Le Syndicat Intercommunal de Collecte et de Traitement des Ordures Ménagères dispose depuis cette année d'un site internet rassemblant toutes les informations indispensables à une bonne gestion de nos déchets. Pour tout renseignement complémentaire: <http://sictom.pagesperso-orange.fr>

### LES DÉCHETTERIES

Depuis septembre 2010, l'ensemble des déchetteries situées sur le secteur du SYDED sera équipé d'un système de gestion d'accès informatisé pour garantir des conditions optimales d'accueil, l'objectif majeur restant toujours de maîtriser les coûts. Deux services seront proposés:



Chaque foyer se verra attribuer un badge, qui lui permettra d'accéder à sa déchetterie habituelle. Les formulaires d'inscription sont à retirer sur le site du SICTOM. Le badge deviendra progressivement indispensable pour accéder

aux déchetteries. Il n'y a pas de facturation au type et à la quantité de déchets déposés par les particuliers.



Les professionnels ne pourront accéder aux déchetteries du secteur que muni d'un badge spécifique. Chaque apport sera facturé selon la nature des déchets apportés et de leur quantité, ceci afin de ne pas faire supporter le coût de l'élimination des déchets professionnels par les ménages.

### LA REDEVANCE INCITATIVE

Le comité syndical a décidé de procéder à une étude sur le territoire du SICTOM, afin d'examiner les possibilités de la mise en place de la redevance incitative.

Pour plus d'information: SYDED 87 (Syndicat Départemental d'Élimination des Déchets Ménagers) [www.syded87.org](http://www.syded87.org)  
Eco-Emballage • [www.ecoemballages.fr](http://www.ecoemballages.fr)

**PAYS DE ST YRIEIX SUD HAUTE-VIENNE**

Le PAYS est une association au service des habitants et des élus sur 30 communes du sud Haute-Vienne.

Accueil de nouveaux habitants, aides à l'artisanat et au commerce, une équipe dédiée au développement local vous aide à concrétiser vos projets grâce à plusieurs dispositifs.

- Un Pôle Local d'Accueil pour guider les nouveaux arrivants et les créateurs d'entreprise dans leur projet professionnel et familial: création-reprise d'activité, logement, école...

- Un programme d'aides pour financer les investissements des artisans, des commerçants des entreprises de service: matériels, aménagement de locaux, communication.

- Des cyclomoteurs mis à disposition pour résoudre les difficultés de mobilité professionnelle: se rendre à son travail, sur un lieu de stage.

- Enfin, un programme d'aides européennes pour valoriser le patrimoine naturel et culturel et développer l'offre touristique: manifestations locales, aménagement de sites, sentiers de découverte...



Pour plus d'informations et pour les autres dispositifs d'aides existants, contactez le 05.55.58.27.27

Pays de Saint Yrieix Sud Haute-Vienne 6 place de l'Eglise – 87800 NEXON  
[pays.sud87@orange.fr](mailto:pays.sud87@orange.fr)  
<http://ww.pays-sud87.fr>

**ASSOCIATION DE COORDINATION ET D'AIDE AUX RETRAITÉS ET PERSONNES ÂGÉES DU CANTON DE NEXON**

Cette association a pour but d'aider au maintien à domicile : service de portage de repas, service d'employés de maison, aide à la rédaction des dossiers APA, renseignements, en urgence : courses, petits dépannages ...

**Permanence à Nexon**

- Tous les jours de 8h à 9h
- Le mardi de 8h à 11h
- T 0555 58 26 79





Classe de Mme DURIEUX



Une oeuvre....

Le RPI qui regroupe les écoles de Janailhac et de Saint Priest Ligoure est organisé depuis l'année dernière autour de 3 classes à Janailhac et de 2 classes à St Priest Ligoure.

Les effectifs sont stables, voire en légère diminution.

A ce jour, notre RPI se compose donc de 5 classes réparties entre Saint Priest Ligoure et Janailhac. Virginie Dupuy est la directrice de l'école de Janailhac et Céline Durieux est la directrice de l'école de St Priest Ligoure.

## ST PRIEST LIGOURE

Mme SALINAS: 23 enfants (13 PS + 10 MS),

Mme DURIEUX: 26 enfants (5 MS + 21 GS)

## JANAILHAC

Mme BRUSQ: 18 enfants (13 CP + 5 CE1)

Mme ROUSSEAU: 15 enfants (8

CE2 + 7 CM1)

Mme DUPUY: 21 enfants (6 CM1 + 15 CM2)

La création de ce cinquième poste d'enseignant a permis d'améliorer les conditions de travail au sein des classes.

## LE PERSONNEL

Les communes mettent à disposition de l'école plusieurs personnels: Sigrid GAUMONDY Agent Territorial Spécialisé des Écoles Maternelles (ATSEM), et Marie France VOISIN sur un emploi contractuel d'ATSEM. Les repas des enfants, qui représentent un moment important de convivialité et de découverte sensorielle, sont assurés par Marie-line ROUX. La garderie, quant à elle, est sous la responsabilité de Séverine DUDOGNON.

*La vie à St Priest Ligoure c'est aussi des services pour nos enfants. L'école, la garderie, le transport scolaire et le terrier des galoupiaux sont là pour vous accompagner et vous aider au quotidien*

## GARDERIE PERISCOLAIRE

Les parents ont accès à une garderie dans les locaux de l'école de **St Priest Ligoure**.

Horaires: 7h-8h15 et 16h45-19h

Prix: 1€ le matin et 1€ le soir

## CRÈCHE/HALTE GARDERIE

Les parents d'élèves ont accès à la crèche de la communauté de communes du pays de Nexon localisée à **St Maurice des Brousses**.

Horaires: 7h-8h30 et 16h45-19h

T 0555 57 50 07

## TRANSPORT SCOLAIRE

Le RPI est rendu fonctionnel grâce à un

système de transport scolaire assurant le ramassage et la répartition des enfants sur les écoles. Les tarifs annuels du barème départemental sont intégralement répercutés aux familles. Si distance école/maison supérieure à 3 km: 65€ pour le 1<sup>er</sup> enfant, 32,5€ pour le 2<sup>ème</sup> enfant, 0€ si RSA. Si distance école/maison inférieure à 3 km: 120€/enfant

## LES ASSISTANTES MATERNELLES

Plusieurs assistantes maternelles sont résidentes sur la commune (voir liste en mairie).

T 0555 00 62 17

## L'ASSOCIATION DES PARENTS D'ÉLÈVES DE JANAILHAC ET ST PRIEST LIGOURE

Créée en novembre 2008 par des parents d'élèves soucieux d'améliorer l'accueil scolaire et périscolaire des enfants en plus du travail réalisé en conseil d'école, l'APE a donc connu en 2010 sa deuxième année d'existence. Elle a mis en œuvre un certain nombre d'actions seule et a rejoint des partenaires pour s'associer à des actions existantes. Toutes les activités mises en place sont destinées à rassembler des fonds destinés à toutes les activités auxquelles participent les enfants tout au long de l'année scolaire. Elles permettent aussi à tous

de se rencontrer, de mieux se connaître et de dialoguer.

Pour l'année 2011, certains projets seront repris, et de nouveaux seront proposés.

*Calendrier des écoles:* grâce à la participation des enseignants des deux écoles, l'APE a réalisé un calendrier 2011 en 12 pages en couleurs (1 mois par page) sur lequel se trouve un dessin de chaque enfant des deux écoles du RPI. Le calendrier indique également les vacances scolaires et toutes les activités de l'APE programmées pour l'année 2011. Il est vendu par les enfants au prix de 5 € l'unité. Vous pouvez vous le

procurer auprès des enfants, des écoles ou au Comptoir à Saint-Priest-Ligoure.

*13 février 2011: LOTO des écoles.* Traditionnellement organisé par les enseignants du RPI, le Loto des écoles est depuis cette année organisé par L'APE. Cette opération, lourde à organiser, dont les bénéfices vont aux coopératives scolaires des deux écoles, permet l'organisation d'activités variées. Prévu le 27 novembre 2010, le Loto a dû être repoussé pour cause de neige. Il est reprogrammé, pour la première fois, un dimanche après-midi, le 13 février 2011 à 14h à la salle des Fêtes de Saint-Priest-Ligoure. Les lots y sont toujours aussi beaux et nombreux : bon voyage de 500 euros, 1 menu-dégustation pour 2 personnes au Moulin de la Gorce, des baptêmes de l'air, des appareils hifi, des bons d'achat...

2011 serait-elle donc l'année des 2 Lotos, soit 2 fois plus de chance de gagner ? Surveillez vos agendas !

*19 mars 2011: troisième bal folk de l'APE,* salle des fêtes de Saint-Priest-Ligoure. Organisé en 2010 à la même période, le bal folk est destiné à tous les publics, connaisseurs ou non, danseurs émérites ou non. Pour les débutants curieux, un stage gratuit d'initiation aux danses traditionnelles

(bourrées à 2 et 3 temps, vases, scottishs, polkas, ronds et cercles...) est proposé dès 16 heures. A partir de 19 heures, repas pris en commun (chacun apporte son panier), l'APE offre le café. A partir de 20h30, bal avec De bouche à oreille un groupe d'enfants et un groupe d'adultes réunis autour de Jean-Marc Delaunay, musicien et enseignant à l'école intercommunale de musique de Saint-Yrieix la Perche, puis avec Roule... et ferme derrière et d'autres musiciens amis qui ont accepté de (re)venir, bénévolement, soutenir

n o s  
activités.

C e t t e  
a n n é e ,  
c o m m e  
p o u r  
l'année



Bal folk

collaboration avec enseignantes du RPI, une journée de sensibilisation aux musiques traditionnelles sera organisée touchant tous les enfants, des plus petits aux grands. Ce sont alors les enfants qui montreront aux grands comment on danse, comme ils l'ont fait en 2010 !

*18 juin 2011: l'APE est partenaire de la Fête de l'été à Saint-Priest-Ligoure* pour que les enfants de la commune soient tous associés. Retrouvez les informations auprès du comité des fêtes de Saint-Priest. Que le soleil soit cette année de la partie et les percussions

nous mèneront, avec les enfants, au Brésil ! Et si le soleil s'absente encore, on le fera venir de force !

25 juin: kermesse des écoles. La kermesse est organisée traditionnellement à Janailhac le dernier samedi de juin, parce que c'est celui où il fait toujours beau ! De nouveaux jeux ont été proposés en 2010 pour compléter l'offre, et d'autres le seront en 2011, avec notamment le retour des jeux traditionnels entre grands et petits (course en sac...), voire entre grands (les enfants ont apprécié la course entre enseignants et parents d'élèves) ! Le soir, une restauration sur place est organisée (grillades et frites, gâteaux et boissons...) pour que la fête puisse se prolonger en soirée, avec les grands et les petits. En 2010, le départ de 2 enseignants a été l'occasion de boire un verre de l'amitié

doublé la friteuse, il n'y a plus de queue aux frites !

*Troisième semaine de septembre:* assemblée générale de l'APE, en 2011 à Janailhac. L'occasion pour les membres en cours, et pour ceux qui souhaitent nous rejoindre pour l'année à venir, de prendre connaissance des bilans moraux et financiers et des projets. Toutes les idées et toutes les volontés sont les bienvenues. Le bureau de l'association est renouvelé chaque année, lors de cette assemblée générale, par les membres à jour de cotisation. Comme beaucoup d'associations, l'APE qui fonctionne avec un petit « noyau dur » a besoin de bonnes volontés pour continuer à mener ses actions qui profitent à tous nos enfants.

*Fête du terroir de Janailhac:* le 6 novembre 2011.

Lors de l'édition 2010, l'APE a tenu son deuxième stand lors du vide-grenier de la fête du terroir, bravant le froid et la nuit. En 2011, comme en 2010, les parents et amis qui souhaitent se débarrasser de bibelots, jouets, livres, vaisselles, vêtements... pourront le faire au profit de l'APE. Ceux, nombreux, qui ont visité le stand en 2010 en ont apprécié la chaude ambiance et les bonnes affaires.



bal folk

tous ensemble. Nous trouverons bien une raison cette année de renouveler cet apéritif offert par l'APE. L'APE remercie les associations amies, les employés communaux et les deux mairies pour les prêts de matériel et leur installation. Et depuis 2010, on a

16 décembre 2011: Noël des écoles : organisé par les enseignants du RPI avec l'appui des deux municipalités, il permet aux enfants d'assister à un spectacle, de profiter de cadeaux et d'un goûter et permet à tous de se rencontrer. Il bénéficie, comme toutes les opérations menées par les

enseignants, du soutien financier de l'APE. Pour la première fois en 2010, les enseignantes ont organisé un Marché de Noël, avec la visite du Père Noël. L'APE leur a apporté son aide pour proposer des boissons chaudes pour faire face aux rigueurs de l'hiver. Si le succès est au rendez-vous, on se retrouvera en 2011.

**POUR TOUT RENSEIGNEMENT**  
 T 0555 48 12 39; P 0608 99 69 53  
<http://ecolejanailhac.free.fr>

## LE BUREAU DE L'APE

Président: Ricet Gallet  
 Saint-Priest-Ligoure

Vice-présidente: Anabelle Marty  
 Saint-Priest-Ligoure

Secrétaire: Clotilde Mérieux  
 Saint-Priest-Ligoure

Secrétaire adjointe: Stéphanie Gravouil  
 Saint-Priest-Ligoure

Trésorier: Philippe  
 Augras  
 Janailhac

Trésorière  
 adjointe:  
 Cécile  
 Haudiquet  
 Janailhac

## LE TERRIER DES GALOUPIAUX

### ACTIVITÉS MANUELLES

De nombreux ateliers cuisine, fabrication d'instrument de musique, calendriers de Noël, papier mâché, activités scientifiques, marionnettes, art postal, dessin animalier, origami, peinture sous toutes ses formes, décoration d'halloween, création de masques, création de mobiles, pâte à sel, réalisation de cerf-volant, de comètes, fusée à eau aile de papillon, bricolage, fabrication de balles de jonglage, auto-portrait, création de déguisement, bulles géantes, calligraphie, construction d'une yourte, pliage, fabrication de pantin et aussi fabrication de pain avec cuisson dans le four à pain de Janailhac...

### ACTIVITÉS NATURES

De nombreuses balades nature au fil des saisons, course d'escargot, fabrication de mangeoires, quizz nature, jeux nature en forêt, journée découverte des champignons avec le centre nature la Loutre (cueillette et exposition à la salle des fêtes), land'art,

photos nature, chasses aux bestioles, jardinage, rando à la journée, sortie à la Lande de Saint Laurent, activités sur le tri sélectif,



*bal folk*

construction

de cabanes, sortie sur la mare à Lastours, vannerie...

## ACTIVITÉS SPORTIVES

Danse, parcours sportifs, gymnastique, athlétisme, rollers, thèques, semaine sportive avec l'accueil de loisirs ado de nexon (course d'orientation, escalade, mini-moto, jeux collectifs en gymnase), tennis avec le club de Feytiat pour toutes les tranches d'âge, bala des à vélo...

## ACTIVITÉS D'EXPRESSION

Théâtre, différents jeux d'expression, stage de clown sur une semaine avec mise en place d'un spectacle, jeux de mimes, chants et danse, percu-corporelles, jonglage, matchs d'impro, contes, initiation à la magie, musique du monde, yoga, ombre chinoise, écriture d'histoire, danse et musique folklorique, relaxation, atelier radio...

## SORTIES

Patinoire, spectacles (jonglage, danse, marionnette, conte ..), cinéma (Toys story 3, dragon, Max et les maxi monstres), médiathèque de Limoges, bibliothèque de St

Priest Ligoure, jardin de l'évêché, baignade en plan d'eau et piscine, visite de Billes en brousse, jeu en fête à Puycheny, équitation, accro-branche à Bussière Galant, visite de fermes, parc du Reynou, au château de Châluçet, journée en Brenne sur l'observation des oiseaux, bowling.

## RENCONTRES

Avec une diététicienne du CHU de Limoges, avec les habitants de Janailhac lors de la grande fête d'halloween, avec des jeunes qui avaient préparé un spectacle de clown avec la compagnie Ap'nez à Flavignac, avec un percussionniste africain...

## JEUX

Jeux de relais, construction, jeux collectifs, de société, de balles et de ballons, jeux en bois fabriqués par les enfants, jeux en forêt, des sens (vue, goût, ouïe...), jeux du monde, chasse au trésor, jeux d'antan, jeux de mémoire, cache-cache, jeux de mots...

## SÉJOURS

- *Camp à Parthenay* (86) dans le cadre du festival du jeu avec l'accueil de loisirs de la Bastide du 5 au 9 juillet pour des enfants de 7 à 10 ans
- *CAF évasion au lac de Vassivière* du 26 juillet au 1<sup>er</sup> août pour les 11-13 ans
- *Deux mini séjours d'une nuit au terrier des Galoupiaux* pour les enfants de 4-12 ans

## LES AUTRES ACTIVITÉS QUI SE DÉROULENT AU TERRIER DES GALOUPIAUX

- *Percussions du monde en familles*: les ateliers ont lieu tous les **mardis soirs de 18h30 à 20h00**. Cet atelier animé par Yacha réunit



Activité collage

enfants et parents autour de rythmes africains, brésiliens et d'origine latine. C'est une activité ouverte à tous, même aux débutants.

- *Yoga*: tous les **jeudis soirs de 19h30 à 21h**. Les séances se déroulent dans les locaux du Terrier des Galoupiaux et sont animées par François Fraleux.

- *Hip-hop*: deux groupes se sont mis en place cette année : les vendredis de 17h15 à 18h15 pour les débutants et de 18h15 à 19h15 pour les confirmés.

- *Eveil musical*: deux ateliers sont proposés pour les enfants de – de 5 ans avec leur(s) parent(s) et un atelier où les enfants évoluent seuls pour les 5-6 ans.

- *Les p'tits bouts*: relais assistantes maternelles.



*Activité d'expression*



*A la découverte des champignons*

# LE Comptoir



Le comptoir



La roulette

Après avoir aidé à la mise en place du Comptoir, le conseil municipal est heureux de constater, que outre la stabilisation de cette activité, une dynamique économique, sociale et culturelle est en train de conduire à l'émergence d'un pôle rural d'activités.

## LE COMPTOIR

Mais je suis persuadé que sa réussite tient davantage à ce que nous sommes tous ensemble, à ce que nous croyons plutôt qu'à ce que nous faisons !

## BILAN 2010

Traditionnellement les fins d'années sont propices à esquisser des bilans. Je ne vais pas déroger à la règle, même si pour l'association Li en Goure, cela se fera en assemblée générale en mai prochain.

2010 qui se termine a été une année importante pour l'association. Une année test qui nous a permis de confirmer le positionnement du comptoir dans le paysage local.

2010 confirme également l'engagement de la population de St Priest Ligoure, puisque nous comptons cette année 207 adhérents à jour de leur cotisation. Nous pouvons tous en tirer une certaine satisfaction: **vous** parce que vous continuez à nous soutenir en venant au Comptoir bénéficier de ses services, en participant aux différentes activités, et **nous** parce que nous n'avons pas faibli dans notre engagement, bien au contraire et aussi parce que d'autres nous ont rejoints avec la simple volonté de proposer une aide toujours bienvenue.

2010 est également une année riche en prix. Le Comptoir a fait la une des

*Vivre à St Priest*

*Ligoure c'est*

*pouvoir se*

*rencontrer,*

*discuter autour*

*d'un verre, dans*

*un cadre*

*champêtre avec*

*des amis ou à la*

*rencontre des*

*autres.....*



médias. D'abord sur TF1 en mars et France 3 fin novembre (le reportage sera sans doute diffusé sous peu). L'association s'est aussi

«Les Passeurs d'Histoires». Elle se poursuivra en 2011 avec de nouveaux lieux et de nouveaux contes thématiques. Le prochain sera à la Bibliothèque en février 2011.



Soirée musique de chambre

distinguée en obtenant des récompenses dans différents concours: 1<sup>er</sup> prix des Rubans Verts du crédit agricole dans la catégorie collectivité territoriale et 1<sup>er</sup> prix du concours d'Initiateur de Demain organisé par AIRELLES Limousin dans la catégorie Economie solidaire.

2010 c'est aussi l'année des producteurs locaux. Outre les ventes régulières des productions agro-alimentaires locales, la rencontre de producteurs a pris une nouvelle forme. Associée à la semaine du goût, elle s'est terminée en apothéose gustative pour les papilles. Un fois de plus les producteurs ont joué le jeu pour notre plus grand plaisir.

2010 a été également l'année de la promotion des jeux de société. Les soirées jeux du 1<sup>er</sup> vendredi de chaque mois continueront jusqu'en juin.

2010 aura vu la création d'une nouvelle activité: les Contes du Comptoir. Une première soirée de conte a eu lieu à Freyssinet sur le thème du conte de Noël avec l'aide de l'association

2010 aura été l'occasion de l'organisation de plusieurs concerts. Nous avons accueilli deux concerts acoustiques avec les groupes de Sam et celui de Cécile Hamdiqet. D'autres suivront sans doute avec Jani Nuutinen du Cirque de Nexon.

### 2011 UNE ANNÉE RICHE

Les projets ne manquent pas pour la prochaine année.

Le premier d'entre eux est la consolidation de l'emploi occupé par Clotilde. Il le sera en partie grâce à vous, à votre fidélité, à votre engagement, à nos



Le comptoir, le lieu....

cotisations et aux aides du Conseil Général. L'association compte renforcer son partenariat avec les producteurs locaux. Déjà des nouveaux produits sont à découvrir au Comptoir.

En 2011, Carine Borderie, du théâtre de la Cariole, viendra animer un nouvel atelier marionnettes.

Un atelier couture doit bientôt voir le jour, ainsi qu'un second dédié au tricot. Messieurs, dames à vos aiguilles!

Des actions conjointes avec d'autres associations de la commune sont également programmées: un concert de chansons françaises et de rock est prévu avec le comité des fêtes à la salle polyvalente de Saint Priest Ligoure le 29 janvier 2011.

Des sorties et des randonnées pédestres, botaniques et culinaires seront également à l'honneur dans les mois à venir et bien d'autres manifestations pour lesquelles nous

vous donnons d'ores et déjà rendez-vous.

Ne nous y trompons pas, c'est bien de solidarité dont nous parlons. Ce projet est bien celui d'un village tout entier au-delà des clivages politiques, des clivages entre les générations ou même personnels. Un succès remarquable et remarqué.

Pour terminer, je profite de cette tribune pour remercier chaleureusement ceux qui s'investissent à mes côtés et vous souhaiter à toutes et à tous, habitants de Saint Priest Ligoure, au nom de l'association Li en Goure, de bonnes fêtes et une bonne année 2011. En souhaitant vous rencontrer toujours aussi nombreux au Comptoir.

Le Président de « Li en Goure »  
**JOSÉ SOUSA**

### **KRISTINA DEPAULIS: PLASTICIENNE SCULPTEUR**

Kristina Depaulis est une plasticienne dont les travaux actuels sont essentiellement fondés sur la restitution de la mémoire sensorielle liée à des lieux ou des situations. Après les Beaux Arts, Kristina Depaulis a suivi une formation sur les Arts Décoratifs à Limoges. Comme toute cette question de la peau et du rapport à l'enveloppe la passionnait, elle a suivi une formation de couture de façon à pouvoir continuer son travail plastique et l'étoffer techniquement parlant. Elle mène son travail artistique depuis à peu près dix ans. Elle fait partie de l'Association de La Vitrine à Limoges où elle

se retrouve sur des préoccupations communes, entre autres, sur la question de la sculpture, de l'installation et de l'image. Pour elle, un artiste ne peut pas vivre isolé et seul, il a besoin d'un travail en réseau. Depuis quelques mois, Mme Depaulis a installé son atelier dans des locaux jusqu'alors inoccupés au-dessus de la bibliothèque. Vous pourrez certainement la rencontrer, soit au comptoir, soit peut-être dans son atelier.

### **ACUPONCTURE**

La commune accueille depuis un peu plus de 2 ans un cabinet d'acuponcture au centre bourg. Mlle YAN JUNG WANG T 0555 48 95 27

### LA ROULOTTE

La Roulotte est une ludothèque ambulante, qui s'est donné pour mission d'amener le Jeu auprès d'un maximum de publics,



*Animation enfant, La Roulotte*

notamment ceux qui y ont peu accès. Nous souhaitons permettre aux gens de se divertir et de se rencontrer autour des jeux et jouets, de la crèche à la maison de retraite.

Nous avons une réelle volonté de créer des liens entre les joueurs pour dépasser les différences sociales et générationnelles.

Nous faisons la part belle aux jeux traditionnels en bois ou en pierre. Nous cherchons également à faire découvrir des jeux originaux et d'une bonne qualité ludique. Notre activité est très diversifiée : ludothèque éphémère, café jeux, ateliers périscolaires, actions au «Pied de Tours», fêtes de village, anniversaires, etc.

Vous pouvez nous contacter par mail: [contact.laroulotte@gmail.com](mailto:contact.laroulotte@gmail.com).

### AGENCE POSTALE COMMUNALE

L'agence postale communale est tenu par Emilie Delage qui vous accueillera dans les locaux de la mairie pour vos envois postaux et vos comptes postaux. N'hésitez pas à utiliser ce service.

Horaire d'ouverture:

**Tous les jours 9h-12h sauf le mercredi**

Levée du courrier:

**Tous les jours à 12h**



*La poste de St Priest Ligoure*



Repas des aînés



Repas des aînés

### LES GENETS DE LA LIGOURE

Adieu 2010, bonjour 2011 ! Voilà encore une année qui s'achève ! Nous vous faisons part de notre activité 2010: nos deux «petit salé» en Mars et Octobre ont connu leur succès habituel. Nos sorties au cours de l'année:

- Mars, déplacement au Zénith pour contempler les «Chœurs de l'Armée Rouge»
- Juin, départ de bon matin en direction de l'île d'Aix où nous avons passé une matinée avec balade en calèche et dégustation d'huitres. Après le déjeuner, nous avons regagné le continent pour poursuivre notre escapade avec la visite de FOURAS. Un seul bémol, le soleil n'était pas au rendez vous.
- Septembre, nous nous sommes rendus à la capitale limousine avec la découverte de la cité des métiers, les jardins de l'Evêché. Après le déjeuner au buffet de la

gare, balade en petit train dans la ville. Nous avons terminé la journée par la visite de l'aquarium.

Notre repas annuel prévu le samedi 4 décembre est reporté au samedi 19 février 2011.

Le nombre de nos adhérents est stable. Notre assemblée générale se tiendra le jeudi 13 janvier 2011 à 14h30 à la salle polyvalente. Le montant de la cotisation annuelle est de 17 € par personne. Vous pouvez nous rejoindre si vous le souhaitez.

Pour 2011 les dates du «petit salé» sont fixées les 13 Mars et 9 Octobre. Je tiens à remercier toutes les personnes membres et bénévoles qui aident lors des manifestations. Le bureau se joint à moi pour vous souhaitez une bonne et heureuse année 2011 mais surtout une bonne santé.

La Présidente  
**Jacqueline FOUILLAUD**

*Rien ne peut se*

*faire sans les*

*associations,*

*voilà quelques*

*pages pour*

*elles...*

## L'ÉCOLE DE FOOT

Le groupement de jeunes qui regroupe 3 des 5 clubs de football du canton (US La Roche L'Abeille, FC Saint Maurice les Brousses, AS Nexon) permet à tous les jeunes du Pays de Nexon de pouvoir pratiquer leur sport favori, le football.

Avec des équipes dans toutes les catégories, de débutants à U19, il bénéficie de l'appui des municipalités, par la mise à disposition des installations sportives existantes ou des salles municipales. Il dispose donc tous les samedis des stades de La Meyze, Nexon, La Roche L'Abeille, Saint Maurice Les Brousses et Saint Priest Ligoure.



Les entraînements, quant à eux, ont lieu les mardis et mercredis à Nexon, seul stade bénéficiant d'un éclairage et d'un terrain stabilisé afin éviter d'abîmer les terrains engazonnés durant la saison hivernale.

Aujourd'hui, il compte 144 joueurs qui se répartissent ainsi dans les différentes catégories: U6: 7 licenciés; U7: 8 licenciés; U8: 12 licenciés; U9: 16 licenciés; U10: 13 licenciés; U11: 16 licenciés; U12: 8 licenciés; U13: 16 licenciés; U14: 9 licenciés; U15: 13 licenciés; U16: 10 licenciés; U17: 1 licencié; U18: 11 licenciés et enfin U19: 4 licenciés

Pour assurer l'encadrement lors des entraînements et des matches officiels de tous ces jeunes, un nombre important de bénévoles est nécessaire :

- Pour les débutants (catégories U6 à U9), les entraînements ont lieu les mardis de 18 heures à 19 h 30. Ils sont encadrés par Xavier Adam, Jean-François Andrieux, Laurent Astier, Marc Bayle, Yannick

Chartagnac, Christophe Lavaud, Philippe Mathieu, Thierry Pontoizeau et Patrick Texier . Pour cette catégorie il n'y a pas de championnat ; seuls des plateaux, regroupant ces jeunes, sont organisés par les différents clubs dont un a eu lieu à Nexon au mois d'octobre. C'est ainsi que plus de 125 joueurs se sont retrouvés sur le stade Robert Herbin.

- Pour les catégories U10 et U11, les entraînements ont également lieu les mardis de 18 heures à 19 h 30. Ils sont encadrés par Soazig Servouze, Christian Chapelle, Laurent Faucher, Olivier Gibeau, David Grassaud et Cyril Normand. Pour ces 2 catégories qui évoluent ensemble, 3 équipes sont engagées et participent aux différents plateaux organisés par le district. Ils utilisent le terrain stabilisé de Nexon, équipé de 2 paires de buts de foot à 7.

- Pour les catégories U12 et U13, les entraînements ont aussi lieu les mardis de 18 heures à 19 h 30. Ils sont encadrés par Muriel Maury, Bernard Bazert, Patrice Devoyon, Jean-Michel Mazeaud et Mickaël Troubat. Pour ces catégories, une première équipe est engagée en championnat à 9 et évolue à la Roche L'Abeille et la seconde équipe joue en championnat évolutif à Saint Priest Ligoure.

- Pour les catégories U14 et U15, les entraînements ont lieu les mercredis de 17 heures à 18 h 30. Ils sont encadrés par Philippe Barrière, Pascal Bonnaud, André Lacroix et Bernard Ribet. Ils évoluent sur les terrains de Saint Maurice les Brousses et de La Meyze. En début de saison, 2 équipes avaient été engagées mais suite au désengagement de certains joueurs, nous avons été contraints de déclarer forfait général pour l'une d'elles: dommage pour

ces jeunes qui ne peuvent jouer qu'à tour de rôle, car on doit composer avec 20 joueurs pour une équipe à 11 (14 avec les remplaçants) tous les samedis.

- Pour les catégories U16 et U17, les entraînements ont aussi lieu les mercredis de 17 h à 18 h 30. Ils sont encadrés par François Agard, Jean-Luc Célérier, Didier Dardilhac, Jean-Jacques Raynaud et Pierre Robert. Pour que ces jeunes puissent jouer, l'effectif étant très faible, ils sont renforcés tous les week-ends par 2 U15. Ils évoluent sur le stade de La Roche L'Abeille mais ont des déplacements jusqu'en Creuse.

- Pour les catégories U18 et U19, les entraînements ont lieu les mercredis de 18 h 30 à 20 heures. Ils sont encadrés par Eric Bonafy et Sébastien Bonnet. Pour cette catégorie, le championnat est calqué sur celui des séniors, mais malheureusement, les poules ne sont que de 9 équipes, ce qui laisse beaucoup de week-ends libres ; ils se déplacent en Creuse et en Corrèze. Ils évoluent sur le terrain en gazon de Nexon.

Si vous désirez des renseignements, vous pouvez contacter: Le Président: Pascal Bonnaud 2 Rue Georges Brassens 87800 Saint Maurice les Brousses T 0555 57 53 98

*Les Dirigeants et les joueurs de l'école de football vous souhaitent de très bonnes fêtes de fin d'année et une bonne année 2011*

#### LE BUREAU :

Président: Pascal BONNAUD  
Secrétaire: Jean-Luc BONAFY  
Trésorière: Muriel MAURY

Le président  
**Pascal BONNAUD**

#### L'ASSOCIATION DE CHASSE COMMUNALE AGRÉÉE

Pour cette saison de chasse 2010/2011, notre association compte soixante-douze membres. Le chasseur est d'abord un citoyen, qui s'applique à donner une image plaisante de sa personne et une image respectueuse des autres. La chasse ne se conçoit pas autrement. Elle est un loisir donc plaisante. Elle utilise les propriétés d'autrui, et elle se doit donc d'être respectueuse.

Pour pouvoir pratiquer ce loisir, il faut :

- être détenteur d'un permis de chasse valide pour l'année en cours avec son assurance,
- être détenteur d'une carte de membre de l'A.C.C.A.

#### PLUSIEURS TYPES DE CHASSE SONT PRATIQUÉS

*La chasse au petit gibier:* Le chasseur agit généralement seul avec la complicité de son chien d'arrêt. Il trouve son plaisir uniquement à travers le travail du chien pour chasser faisan, perdrix, lièvre, canard, etc... et aussi la mythique bécasse des bois (oiseau migrateur) qui, par ses ruses, rend fous, admiratifs et respectueux tous les fervents de sa recherche.

Les années se suivent ... et se ressemblent ! Une fois de plus, on ne peut que constater l'appauvrissement de la faune en ce qui concerne le petit gibier.

Il faudra donc encore avoir recours aux lâchers pour espérer rapporter une pièce...

*La chasse au gros gibier:* La chasse se pratique en équipe avec un responsable, en battue aux chiens courants pour chasser sanglier, chevreuil, cerf, etc...

Par contre, les chevreuils et les sangliers sont bien présents sur notre territoire, mais ils sont aussi menacés par les collisions sur la

route.

L'acte de chasse ne se justifie plus comme fonction alimentaire. Le gibier demande de nos jours, gestion prudente et régulation.

Cette année, nous avons commencé par un trophée : un cerf de douze cors qui pesait 176 kg.

La pratique de la chasse contribue à l'équilibre entre le gibier, les milieux et les activités humaines.

L'A.C.C.A. se doit d'accomplir certaines missions telles que la régulation des animaux nuisibles (renards, etc.) et le respect des plans de chasse.

Son but est d'assurer une bonne organisation technique de la chasse.

Son activité doit s'exercer dans le respect des propriétés, des cultures, des récoltes, et de la nature. Elle est coordonnée par la Fédération Départementale des Chasseurs de la Haute-Vienne.

L'A.C.C.A. se tient à l'écoute du monde

agricole et essaie de réguler au mieux les populations de sangliers qui peuvent provoquer des dégâts aux cultures.

Nous remercions tous les gens qui participent au bon fonctionnement de notre association.

Pour cette nouvelle année, un repas de chasse sera organisé le samedi 2 avril 2011.

Toutes les personnes seront les bienvenues à ce repas convivial.

*Toute notre équipe, vous présente ses meilleurs vœux pour l'année 2011.*

#### LE CONSEIL D'ADMINISTRATION

Président: Sébastien BIMBAUD

Trésorier: Jean Michel CHARENTON

Secrétaire: Jean Michel AUDOUIN

Vice-président: Marcel MEIZE

Trésorier adjoint: Olivier SERVOUZE

Secrétaire adjoint: Jean Luc ASMONT

Membre: Henri DITLECADET

Membre: Alain PLAGENET

Membre: Didier SIBLOT

Bonne année et bonne fin de saison à tous.

Le président  
**Sébastien BIMBAUD**



*ACCA, faisán*

**ASSOCIATION CULTURE & LOISIR**

L'année 2010 a connu une fréquentation stable de la bibliothèque. Nous avons maintenu nos efforts afin de renouveler le secteur jeunesse. Nous devons continuer afin de vous offrir un choix le plus large possible. Nous achetons régulièrement des romans dès leur parution (rentrée littéraire, prix Goncourt des lycéens, prix féminina etc.) Nous essaierons d'améliorer la présentation des livres afin de rendre le lieu le plus attractif possible. Vous pouvez faire des suggestions sur des ouvrages qui vous intéressent.

Nous voulons avoir une pensée pour Louise PROCAK qui nous a quitté en début d'année et qui faisait partie des fondatrices de l'association.

Pour 2011, nous envisageons d'organiser une journée dédicace. La bourse multi-collection du 11 novembre sera reconduite, les collectionneurs de St Priest Ligoure peuvent nous contacter.

L'adhésion est gratuite ainsi que le prêt de livre, venez nous rendre visite le:

Mercredi de 15h30 à 17h00

Samedi de 16h00 à 17h30

La bibliothèque sera fermée du 21-28 février, du 18-30 avril et du 11-31 juillet 2011

*Toute l'équipe vous présente ses meilleurs vœux pour 2011*

La présidente  
**Chantal BOISSARD**

**ASSOCIATION DE SAUVEGARDE DU PATRIMOINE RURAL**

En 2011, notre association fêtera ses 10 ans d'existence. Tout au long de l'année, nos manifestations auront pour toile de fond cet anniversaire.

Forte d'une cinquantaine d'adhérents, le bilan est satisfaisant. Nous tenons à remercier tous nos membres pour leur enthousiasme, leur dynamisme et leur disponibilité. Toujours à la recherche de nouveautés, notre équipe travaille sans relâche pour essayer de renouveler un parc de matériel déjà bien étoffé.

Calendrier des manifestations 2011:

- Sortie touristique «la boucle de St Priest 2001/2011» le 28 mai 2011

- Festival rétro « l'ASPR fête ses 10 ans » le 7 Août 2011

- Concours de labour suivi d'un repas dansant spécial anniversaire : 10 Septembre 2011.

- Participation à diverses manifestations organisées par des associations locales.

*Toute l'équipe de l'A.S.P.R. vous présente ses vœux les plus festifs pour 2011 et souhaite vous rencontrer nombreux lors des prochaines manifestations et sur notre site Internet.*

**BUREAU**

Président: Gilbert PENAUD

Vice Président: Jean Luc NOUHAUD

Trésorier: Max DELAGNE

Secrétaire: Dominique BOUSSELY,

Site Internet: <http://aspr.87.free.fr>

Le Président  
**Gilbert PENAUD**



### COMITÉ DES FÊTES

Les principales manifestations organisées par le Comité des fêtes furent perturbées en cette année 2010, bref rappel :

- Soirée Paëlla sous la neige et le verglas,
- Fête de l'été sous une pluie intermittente,
- Festival rétro sous l'orage et le vent.

Malgré ces intempéries indépendantes de notre volonté, les associations de la commune: l'ACCA, Ame ni maux, l'APE, le Comité des fêtes, Culture et loisir et Li en goure, vous proposèrent la 2<sup>ème</sup> fête de l'été, qui fut un réel succès.

Instants de lecture en alternance avec un duo classique de violoncelles à la bibliothèque, séance de maquillage au comptoir, puis sous chapiteaux des airs folkloriques et rythmiques et dans la soirée variété avec Sarah, Pierre et Gaël.

Quant au festival rétro, après le repas «viande limousine», les musiciens ainsi que les plus courageux des spectateurs, durent se replier dans la salle des fêtes, dans une ambiance joyeuse et dynamique, défiant ainsi le temps déplorable.

Mais comme il est important de garder le moral quoi qu'il arrive,

Voici nos prochains rendez-vous:

- Vendredi 14 janvier 20h30: Assemblée Générale,
- Samedi 26 février: Soirée Paëlla,
- Dimanche 03 avril: Après-midi spectacle pour les enfants,
- Samedi 18 juin: La fête de l'été,
- Dimanche 07 aout: Le festival rétro.

Permettez-moi de remercier les nombreux bénévoles qui ont donné du temps, les associations qui ont prêté du matériel, et particulièrement l'équipe de Monsieur POUMEROULY qui a gentiment décidé de nous offrir sa prestation.

Espérant vous retrouver nombreux à l'assemblée générale mi-janvier, toute l'équipe du Comité des fêtes se joint à moi pour vous souhaiter la meilleure santé possible et une heureuse année 2011.

La présidente  
**Nicole PASCOT**

### CLUB DE PÉTANQUE

La pétanque comme vous l'aimez !!

Depuis le 28 juin 2010, nous avons un nouveau club de pétanque UFOLEP. Avec déjà 30 licenciés, le club de pétanque voit l'avenir avec optimisme et ambition: Réussite sportive mais également lieu de détente et de convivialité. Le club dispose d'un éducateur et de 2 initiateurs pour former les jeunes dès 7 ans.

Le club organise le 5 février 2011 une soirée moules/frites à la salle polyvalente (Prix: 15€ adulte, 12 € enfant)

**P** 0667 80 80 34; **T** 0555 48 91 65

Le président  
**Jean-Pierre ESCAMEZ**

### L'ASSOCIATION DES JEUNES

Nous souhaitons mettre en place, en 2011, un nouveau bureau pour l'association des jeunes de St Priest Ligoure dans le but de maintenir un lieux de rencontre et convivialité pour les jeunes de la commune. Les personnes concernées seront informées par courrier de la date de l'assemblée générale de cette association.

En comptant sur votre participation active et en espérant vous rencontrer prochainement dans notre association.

**J. Barbosa, S. Desmazure, B. Roux**