

ST PRIEST LIGOURE

Mairie St Priest Ligoure
le bourg
87800 St Priest Ligoure

TÉLÉPHONE
0555 00 62 17

FAX
0555 00 97 43



Square des LEMOVICES

Cette année 2009
aura vue une
transformation de
notre village, avec
la fin de
l'aménagement
du square des
Lemovices
anciennement
appelé place du
Terminus, de
l'ouverture d'un
multi-service
associatif: le
comptoir

Bulletin municipal

2009

Sommaire

La commune

Le mot du maire	p2
Budget communal 2009	p4
Informations diverses	p4
Etat civil	p5
Les services communaux	p6
L'actualité	p7
Le «flyer» de St Priest Ligoure	p9

La communauté de commune

Le mot de la présidente	p11
-------------------------	-----

Les syndicats intercommunaux

Le SICTOM, le SYDED	p13
Le pays ST Yrieix	p15
ACAPA	p15

Les enfants & l'école

Le personnel	p16
La garderie	p16
La crèche	p17
Le transport scolaire	p17
Les assistantes maternelles	p17
L'association des parents d'élèves de Janalhaic et St Priest Ligoure	p17
Le terrier des Galoupioux	p19

L'artisanat & le commerce

L'association Li en Goure	p21
Kristina Depaulis	p23
Acupuncture	p23
L'agence postale communale	p23

Le coin des associations

Les Genets de la Ligoure	p24
L'école de Foot	p25
L'ACCA	p25
Ame'Ni'Maux	p26
L'association Culture et Loisir	p26
L'ASPR	p27
Le comité des fêtes	p28

Le sentier du plateau

La carte communale

Mot du Maire

La fin de l'année 2009 arrive déjà, vos élus ont tenu le cap malgré la crise, la grippe A, et les réformes en cours des collectivités territoriales pour donner à St Priest Ligoure dynamisme et chaleur.

LES INVESTISSEMENTS 2009

Le fleurissement du bourg s'est étoffé avec la création de nouveaux parterres, l'installation de jardinières et l'aménagement de la petite cour derrière le monument aux morts. Pour toutes ces réalisations, la commune recevra du Conseil Général un diplôme d'honneur. La place dite du terminus, bientôt square des Lemovices suite à la réunion du Conseil Municipal du 09 décembre où le nom des rues du bourg a été arrêté à l'unanimité, est enfin terminée. Le dernier aménagement mobilier qui manquait, l'abri bus, vient d'être réalisé et financé en totalité par le Conseil Général.

Les travaux importants de voirie ont été réalisés cet été dans le cadre de GRVC (Grosse Réparation Voirie Communale) par l'entreprise APPIA LIMOUSIN. Ces travaux, subventionnés par le Conseil Général, ont été réalisés en concertation avec d'autres communes du Pays de Nexon, ce qui a permis de réduire leur coût de 25%.

Après deux consultations, la réfection de la toiture des écoles est commencée et sera réalisée par l'entreprise



Fête de l'été 2009



VEYRIER de Janailhac et Dal'Alu de St Maurice les Brousses pour une livraison complète au printemps. Un columbarium ainsi qu'un jardin du souvenir ont été implantés au cimetière par nos agents municipaux. Ces équipements sont maintenant disponibles. Le règlement ainsi que la tarification sont à la disposition des familles en mairie.

La municipalité a aussi acheté la parcelle de Mr Pierre Blanchard qui jouxte le cimetière permettant ainsi d'envisager l'extension de ce dernier devenu trop exigü.

LES PROJETS 2010

Pour 2010, le Conseil Municipal a prévu et a demandé des subventions à l'état et au Conseil Général pour deux chantiers:

- La réfection de la toiture de l'église avec son accès au clocher (coût 19504 € HT), ainsi que la réalisation d'un sondage pour déterminer la nature des travaux à réaliser et par là même le montant de ceux-ci à l'intérieur de l'église (coût 2390 € HT).
- le remplacement de l'éverite sur la toiture de l'appentis de la bibliothèque et du comptoir qui fuit lors de fortes pluies (coût: 16500 € HT).

Voilà pour les travaux, mais, comme convenu, l'année 2010 sera l'année de dénomination des

rues du bourg. Après une réunion publique le 11 septembre, une publication des propositions dans *Las Novelas* de *Sent Prech Ligora* et la réunion du Conseil Municipal du 09 décembre, le nom des rues a été arrêté. Le nom des rues vous sera dévoilé lors des vœux du maire le 9 Janvier 2010. Le projet trouvera sa réalisation concrète au cours du 1^{er} semestre 2010.

Toutes ces réalisations ont été rendues possibles grâce au cumul des aides financières de l'état (DGE) mais surtout du Conseil Général et de divers autres organismes. Demain, la réforme des collectivités territoriales va profondément modifier la donne (voir détail p7), mais déjà les premiers effets de cette dernière se font sentir: nous n'avons eu aucune confirmation de certaines subventions, alors que nous le savions déjà à cette même période.

En attendant et malgré les nuages qui s'amoncellent, la vie dans notre commune continue. Je tiens à renouveler la bienvenue à tous les nouveaux habitants, ceux que j'ai rencontré lors du pot d'accueil du 12 septembre, mais également à tous les autres qui n'ont pu être présents lors de cette réunion.

Je souhaite une bonne retraite à Marie Rose PARVIN et à Monique SAGE qui ont quitté leur fonction cette automne et un accueil

chaleureux à Marie-line ROUX (Cantinière) et à Anne GARNIER (ATSEM contractuelle) qui viennent de rejoindre l'équipe municipale. Je salue aussi Mr Guy ROYER, maire sortant et conseiller municipal ainsi Mr Jean-Pierre DONZAUD conseiller municipal qui ont choisi de mettre fin à leur mandat en cours pour convenances personnelles. Je les remercie pour leurs investissements passés.

Je ne manquerai pas non plus de remercier, cette année encore, toutes les associations de la commune et de souhaiter la bienvenue aux trois nouvelles (Li en Goure, Ame'Ni'Maux, Les Yalicko). Par leur présence et leurs activités sur la commune et à l'extérieur, elles participent à la vie locale et au rayonnement de St Priest Ligoure.

Je terminerai mon propos en vous souhaitant à toutes et à tous d'excellentes fêtes de Noël et une bonne année 2010.

Je vous invite toutes et tous à la salle polyvalente le samedi 09 janvier 2010 à 18h30 pour fêter cette nouvelle année.

Bernard DELOMENIE
Le maire

BUDGET COMMUNAL 2009

Aperçût du budget de votre commune pour l'année 2009.

	BUDGET (K€)
<i>Fonctionnement</i>	366,3
<i>Personnel</i>	
Fonctionnaire	125
Contractuel	14,5
Elu	26
<i>Total personnel</i>	165,5
<i>Investissement (HT)</i>	
Voirie*	38,7
Toiture de l'école*	53,6
Square des Lemovices*	10,9
Columbarium*	6,4
<i>Total investissement</i>	109,6
<i>Total</i>	641,4

* Ces différents investissements sont subventionnés (voirie: 21,2 k€ du Conseil Général (CG); Toiture: 12,5 k€ du CG et 10 k€ DGE; Square: 2,5 k€ du syndicat d'électrification; Columbarium: 2,6 k€ du CG)

INFORMATIONS DIVERSES

INTERNET

Tout habitant peut avoir accès à Internet via l'ADSL (le Bourg), le WIMAX et satellite (offre Numéo: T 0826 624 400 et Idyle télécom: T 0811 031 717 ou Nordnet: T 0800 665 550). Pour la téléphonie, les 3 opérateurs ont déployé leurs antennes sans toutefois couvrir l'ensemble de notre commune, dont certaines zones restent des zones blanches.

COMMUNICATION

En plus du bulletin municipal, vous trouverez dans vos boîtes aux lettres Las Novelas (Information trimestrielle sur la commune) et un «flyer». Tous ces documents sont disponibles en mairie.

ACTES DE NAISSANCE

VILLAGE

DATE

BRILLAT Sacha Roméo	Leysse	12/09
DESFARGES Maximin	Lasvaud	06/09
NORMAND Lison Camille	Le Mont	24/06
GATET Elyas Jean-Jacques Roland	Le Theil	04/06
ROUSSEL Mahault Gawëlle	Tourdonnet	24/05
LOMBARD Paul-Arthur Hugo	Bellevue	28/04
VAURY Malone Estevan Ludovic	Violeizeix	24/03

Tous nos vœux de santé et de prospérité aux enfants et félicitations aux heureux parents

ACTES DE MARIAGE

VILLAGE

DATE

EVARD Julien	La Jugie	29/08
LEYRAT Catherine Sylvie Chrystelle		
GOUTENÈGRE Michael	Bellevue	22/08
POUYADOUX Laetitia		
MANSY Marc Henri	Pleijoubaud	17/07
BASSOT Mylène		

Tous nos vœux de bonheur aux heureux époux

ACTES DE DÉCÈS

VILLAGE

DATE

MASSY Marcel	Le Puychaugat	12/12
LAPLAUD Pierre Marcel	Le Bourg	14/11
LONGEQUEUE Marguerite, veuve MEIZE	La Rouvelade	10/10
MALIER Jean-Christophe	La Malétie	02/07
FISSOT Marie, veuve PAUZET	Le Bourg	22/06
PECOUT Jean Marcel	Violeizeix	24/05
MONTEILLIER Pauline Marie, veuve FOUËTILLOU	Le Bourg	14/01
SOIRAT Jeannine, épouse PECOUT	Violeizeix	13/01

Nos sincères condoléances aux familles éprouvées

LES TARIFS DE LA SALLE POLYVALENTE

Habitants de la commune ou leurs descendants directs	150 € + 0,50 € par couvert
Associations de la commune	0 €
Orchestre ou entrepreneur de bal	500 €

Pour tous utilisateurs

Caution	400 €
Forfait chauffage	50 €
Attestation d'assurance de responsabilité civile	

Chaque verre, assiette, couvert cassé ou manquant lors du retour des clés sera facturé **1,5 €** et chaque autre ustensile détérioré ou manquant sera payé à sa valeur de remplacement

Pour réserver

Mairie de St Priest Ligoure, **T** 0555 00 62 17, **F** 0555 00 97 43, @ stpriestligoure.mairie@wanadoo.fr

LES TARIFS FUNÉRAIRES

Pour tous utilisateurs

m ² de terrain dans le cimetière communale	30 €
Creusement d'une fosse	120 €
Ouverture/fermeture d'un caveau/fosse communale	100 €
Inhumation	60 €
Exhumation	100 €

Columbarium

Concession pour 30 ans	500 €
Ouverture/Fermeture	30 €

Pour tout renseignement

Mairie de St Priest Ligoure, **T** 0555 00 62 17, **F** 0555 00 97 43, @ stpriestligoure.mairie@wanadoo.fr

LES TARIFS DE L'ASSAINISSEMENT

Redevance d'assainissement	0,8 €/m³
----------------------------	----------------------------

Pour tout renseignement

Mairie de St Priest Ligoure, **T** 0555 00 62 17, **F** 0555 00 97 43, @ stpriestligoure.mairie@wanadoo.fr

Réforme des collectivités locales

COMPRENDRE LES ÉLÉMENTS ESSENTIELS DE LA REFORME

LA RÉFORME FISCALE: LA SUPPRESSION DE LA TAXE PROFESSIONNELLE

Actuellement en débat au Parlement, le remplacement de la taxe professionnelle par une contribution économique territoriale (CET) assise sur les valeurs locatives foncières d'une part et la valeur ajoutée des entreprises (réalisant un chiffre d'affaire supérieur à 500 000€) d'autre part, va entraîner d'importantes modifications budgétaires pour les départements.

Pourquoi ?

La taxe professionnelle représentait près de 50% des recettes fiscales des collectivités locales. Sa suppression va entraîner une perte des moyens d'action, notamment pour les départements.

Résultat:

Le Conseil général va devoir faire des choix :

- renoncer à certaines actions, notamment celles relevant des compétences choisies comme les aides aux associations, aides aux jeunes (permis de conduire, bourse à la mobilité internationale des étudiants,

équipement informatique des collèges...), aides aux communes, aides économiques, etc ;

ou

- maintenir ses politiques (services à la population, services de proximité), mais pour cela, il lui faudra trouver des moyens financiers de remplacement. Seule possibilité restante avec la suppression de la taxe professionnelle, augmenter les impôts supportés par les familles (taxe d'habitation et taxe foncière) alors même que leur mode de calcul est profondément injuste.

LA RÉFORME DES COLLECTIVITÉS LOCALES

Pour la grande majorité des collectivités locales de tous bords politiques, les propositions du projet de loi de réforme des collectivités territoriales ne répondent pas aux exigences initialement énoncées de simplification de la décentralisation.

Le Conseil général de la Haute-Vienne s'associe pleinement aux réserves émises sur un texte présentant de nombreuses incohérences:

- Clarification des compétences ou suppression des

compétences ?

En posant le principe de suppression de la « clause de compétence générale » pour le département, la réforme réduira très fortement ses capacités d'intervention.

Pourquoi ?

La clause de compétence générale permettait jusqu'à présent à une collectivité de se saisir de compétences autres que celles strictement définies par la loi du moment qu'elle jugeait utile de le faire dans l'intérêt de sa population. On parlait de compétences facultatives, librement consentis, par rapport aux compétences obligatoires, imposées par la loi.

Résultat:

Cette réduction (pour les communes) et suppression (pour les régions et départements) réduira d'autant les politiques publiques de proximité mises en œuvre par les collectivités.

Une réduction du nombre d'élus locaux, pour quel avantage ?

La réforme prévoit la création de conseillers territoriaux qui,

élus au Département et à la Région pour une durée de 6 ans, siègeront à la fois au Conseil général et au Conseil régional. L'objectif affiché est de réduire le nombre de conseillers généraux et régionaux de 6000 à 3000 conseillers territoriaux.

Résultat:

Le lien entre le citoyen et son élu local risque fort d'être affaibli en raison de la moindre proximité de ces nouveaux conseillers territoriaux. En effet, le redécoupage annoncé, effectué sur la base de 20 000 à 25 000 habitants par canton, affaiblit l'ancrage local des élus. De plus, sa double casquette fera de lui ou d'elle un élu fort occupé, qu'il sera bien difficile de rencontrer.

A SAVOIR

Le fait de mettre des mêmes élus à la tête de deux collectivités différentes révèle d'une méconnaissance profonde de la spécificité de ces deux échelons de collectivités : la région est l'échelon de la stratégie, de l'aménagement du territoire. Le département est l'échelon des politiques de proximité et des services aux citoyens. Dès lors, comment un même élu peut-il passer d'une casquette à l'autre sans confondre le rôle des deux échelons ou privilégier l'un des deux ?

Une réduction des dépenses

publiques : quel coût pour le citoyen ?

En limitant les financements croisés et les compétences partagées, le projet de réforme prétend contribuer à la réduction des dépenses publiques. Or aujourd'hui, le Conseil général est le premier partenaire des communes : il apporte régulièrement son financement à leurs projets d'aménagement.

Résultat:

Si les financements croisés entre collectivités locales sont interdits, qui contribuera aux projets des petites communes qui ne disposent pas d'un budget assez élevé pour réaliser seules leurs projets ?

Par ailleurs, alors que le projet de loi de finances 2010 prévoit la suppression de la taxe professionnelle, comment les départements pourront-ils assumer les dépenses imposées ? N'oublions pas que depuis les débuts de la décentralisation en 1982, l'Etat n'a eu de cesse de leur transférer des compétences supplémentaires sans leur garantir les compensations financières nécessaires ?

A SAVOIR

En contradiction totale avec l'interdiction faite aux collectivités de réaliser des financements croisés, l'Etat fait systématiquement appel à elles

pour cofinancer ses grands projets d'infrastructures (LGV, contournement de Bellac, mise à 2 x 2 voies de l'axe Limoges – St-Junien...).

Au final, quelle simplification ?

La réforme avait pour ambition affichée de simplifier l'architecture globale des collectivités locales.

A SAVOIR

Tous les pays européens disposent de 4 à 5 échelons de collectivités. Cette gestion des services publics au plus proche des territoires permet une identification des besoins et la mise en place de solutions adaptées.

Avec des élus locaux moins accessibles, des communes vidées de leur compétences au profit de grandes communautés de communes, avec la création de nouveaux échelons tels que les métropoles ou encore les communes nouvelles et leurs communes déléguées, la simplification pour les citoyens n'est pas au rendez-vous.

Si une simplification semble aujourd'hui nécessaire, le Conseil général de la Haute-Vienne affirme quelle peut avoir lieu sans la recentralisation qui se profile et qui signe la fin des territoires ruraux sacrifiés par le projet de réforme des collectivités locales et de la taxe professionnelle.



BIENVENUE

ST PRIEST LIGOURE



LA MAIRIE

Le bourg, 87800 St Priest Ligoure
 T 0555 00 62 17; F 0555 00 97 43
 Courriel: stpriestligoure.mairie@wanadoo.fr

Horaires d'ouverture
 Lundi-Mardi-Vendredi 9h-12h et 14h-16h30
 Jeudi 9h-12h et 14h-18h15
 Samedi 10h-12h



COMMUNAUTÉ DE COMMUNES DU PAYS DE NEXON

Halle Garderie Crèche Pirouett'cacahouètes
 Rue J. Brel St Maurice les Brousses — T 05 55 57 50 07

Centre de loisir le terrier des Galapitiaux
 Janailhac — T 05.55.58 11 05

Éco-point et ordure ménagère
 2 éco points sont à votre disposition (le bourg, Freyssinet) et 5 déchèteries réparties sur le territoire de la communauté de commune. Dans le tableau ci dessous les 3 déchèteries les plus proche de la commune

HORAIRE D'OUVERTURE	
ST YRIEIX LA PERCHE	L M E V S 8H-12H 14H-18H
NEXON	L M E V S 8H-12H L V S 14H-18H
CHÂTEAU CHERVIX	L. M E. S 8H-12H

École de football du pays de Nexon
 Contacter P. Bonnaud — T 05 55 57 53 58

Syndicat d'initiative du Pays de Nexon
 6, place de l'église, Nexon — T 05 55 58 28 44
<http://pays.nexon.free.fr/>

Association d'animation et de jeunesse du pays de Nexon
 Espace Rousseau, Nexon — T 05 55 58 11 05

Les services

AGENCE POSTALE COMMUNALE

Une agence postale située dans les locaux de la mairie est à votre disposition. Elle assure la gestion du courrier et des colis, mais également vous permet de gérer vos comptes postaux.

HORAIRES D'OUVERTURE

LUNDI-MARDI-JEUDI- VENDREDI-SAMEDI	9H-12H
---------------------------------------	--------

ECOLE ET GARDERIE

Une école primaire, dans le cadre d'un RPI St Priest Ligoure - Janailhac est à la disposition de vos enfants: T 05 55 00 69 69

Un transport scolaire assure le ramassage des élèves. Inscription en Mairie

La commune met à votre disposition une garderie périscolaire

COMPTOIR

Une épicerie associative est à votre disposition depuis quelques mois. Vous y trouverez produit du terroir, pain, et autres services de proximité...

HORAIRES D'OUVERTURE

MARDI-MERCREDI- VENDREDI	8H30-10H30 16H30-19H30
JEUDI	8H30-10H30 LIVRAISON
SAMEDI	10H-13H 16H30-19H30
DIMANCHE	10H-13H

ASSOCIATIONS CULTURELLES

Comité des fêtes:

Contacteur N. Pascot — T 08 75 68 37 13

Association culture et loisir

Contacteur C. Boissard — T 05 55 00 69 75

Les gens de la ligoure

Contacteur J. Fouillaud — T 05 55 48 90 26

Association de sauvegarde du patrimoine rural

Contacteur G. Penaud — T 05 55 00 65 17

Association des parents d'élèves St Priest Ligoure - Janailhac

Contacteur R. Gallet — T 05 55 48 12 39

SALLE POLYVALENTE

La salle polyvalente peut être louée pour 150 € + 0,50 € par couvert aux habitants de la commune et 50€ pour le chauffage



MOT DU MAIRE

Quoi de plus agréable pour une commune et plus particulièrement pour une petite commune rurale comme St Priest Ligoure que d'accueillir des nouveaux habitants. Pour ce faire je souhaite à tous et à toutes, petits et grands, une bonne installation dans le bourg ou l'un de nos villages, mais également une bonne intégration dans la commune ainsi que la communauté de commune du Pays de Nexon. Avec aujourd'hui plus de 600 habitants, notre commune se bat pour vous offrir toujours de nouveaux services permettant de faciliter et de pérenniser votre installation. La création du Comptoir épicerie associative, est un exemple de la volonté de l'équipe municipale de développer le lien entre tous, tout en offrant des services de proximité. De nombreuses autres associations participent de cette dynamique et n'attendent que de nouveaux adhérents, de nouvelles idées pour progresser et se développer pour et avec vous. Encore bienvenue à tous et sachez que l'équipe municipale et son maire reste à votre disposition



Bernard DELOMÈNE
le Maire.



Le jardin médiéval de Rihlac Lastour



Multiscommerce de St Jean Ligoure

Dans cette partie nous vous proposons de découvrir des informations liées aux fonctionnements et aux réalisations de la communauté de commune du Pays de Nexon, ainsi que des structures de type syndicat qui nous aident à gérer collectivement certaines activités indispensables au bien être de chaque citoyen de notre commune.

LE MOT DE LA PRÉSIDENTE

Les 8 communes de la Communauté du Pays de Nexon, dont la vôtre, ont mis en commun leurs ressources, pour proposer des services de qualité, pour le plus grand nombre d'habitants possible.

Pour chacun des domaines de compétence de la Communauté de Communes, nous vous proposons un rapide aperçu des dernières réalisations et des projets à venir.

ENVIRONNEMENT

Ordures ménagères: Nous encourageons les habitants à continuer à trier leurs

ordures ménagères et à utiliser pour cela les déchetteries et les éco-points. Les efforts fournis par tous ont été payants: les tonnages collectés se stabilisent, alors que la population augmente. Ainsi en 2009, la Communauté de Communes a pu maintenir les tarifs de la redevance «ordures ménagères» à des montants identiques à ceux de 2008.

Service public d'assainissement non collectif: Imposé aux communes par la loi, ce service sera mis en place en 2010. Il consiste en un diagnostic des installations en assainissement non collectif, soit environ 1800 habitations sur notre territoire. C'est ce service qui effectuera également le contrôle des dispositifs neufs lors de la construction ou de la réhabilitation des bâtiments d'habitation.

ECONOMIE

Zone d'activités: Dans la zone d'activités intercommunale située à Saint Maurice les Brousses, la Communauté de Communes a

Vivre à St Priest Ligoure c'est faire partie de structures plus vastes, la communauté de commune, les syndicats etc...



:6 place de l'Eglise 87800 Nexon
tel : 05.55.58.37.90 mail :
communautecommunexon@wanadoo.fr

procédé à la réfection totale de la chaussée et a créé une voie d'accès à la départementale.

Extension du multiple rural de Lastours: Propriétaire du bâtiment, la Communauté de Communes va réhabiliter la grange attenante pour y aménager une salle. L'objectif est de permettre l'organisation de nouvelles activités pour conforter le fonctionnement du lieu : soirées à thème, repas de groupes,

TOURISME

Ouverture d'un lieu d'accueil et d'activités à Puycheny (Saint Hilaire les Places): Interrompu pendant près d'un an suite à un sinistre en cours de travaux, l'aménagement de l'ensemble devrait se terminer au printemps 2010. Ce lieu permettra la pratique des ateliers de modelage et de sculpture de l'argile dans de bonnes conditions, ainsi que l'accueil de groupes en visite à l'atelier-musée de la terre.

Acquisition de 8 tentes de réception et d'un podium: ces équipements ont été acquis par la Communauté de Communes pour faciliter l'organisation des manifestations des communes et des associations. Ils ont été utilisés pour 53 manifestations différentes en 2009.

ENFANCE - JEUNESSE

Extension du multi-accueil intercommunal Pirouett'cacahuètes (crèche / halte-garderie) situé à Saint Maurice les Brousses: En février 2010, l'extension

du bâtiment sera terminée et permettra ainsi d'augmenter le nombre de places et la capacité d'accueil de la structure. Au cours d'une année, environ 90 enfants fréquentent le multi-accueil.

Création d'un relais assistantes maternelles: cette structure sera mise en place fin 2010 ou début 2011. Animée par un professionnel de la petite enfance, elle sera un lieu d'accueil, d'informations pour les assistantes maternelles et pour les parents.

Développement des activités du Centre Social «Espace Rousseau» situé à Nexon: Fort de plus de 680 adhérents, le Centre Social continue de proposer de nouvelles activités récréatives (éveil musical

en famille, ...), un nouvel espace : le Point Lecture Jeunesse, un nouveau pôle : « les p'tits bouts » à l'initiative

d'assistantes maternelles.

Le bilan du centre de loisirs intercommunal

Galoupiaux »

« le terrier des situé à Janailhac est également très positif, tant sur le plan de la fréquentation (172 enfants accueillis cet été), qu'au niveau de la satisfaction des familles.



Extension de la Halte garderie de St Maurice les Brousses

Liliane JAMIN

La présidente

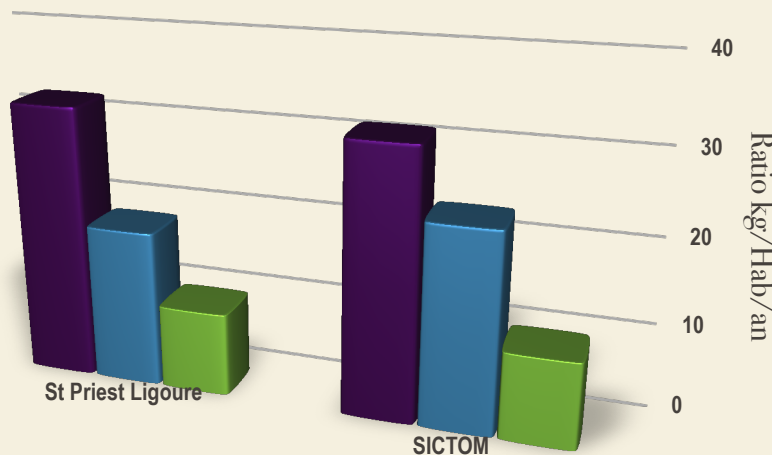
SICTOM et SYDED

PAYS DE NEXON- ET ST YRIEIX LA PERCHE

S.I.C.T.O.M.

Le graphe suivant montre la situation des Eco-points du village par rapport à l'ensemble du SICTOM.

- Verre
- Journaux Magazines
- Emballages ménagers



Pour notre commune, le ratio Journaux-

déchets. Dans cette perspective, Une information sera prochainement diffusée.

Parallèlement le SYDED a le plaisir de vous informer qu'un nouvel outil de gestion des déchets est disponible: la réglette Mémo-tri Simple d'utilisation, cet outil permet, par glissement du fourreau, de découvrir la destination d'un déchet. Plus de 100 sachets sont ainsi répertoriés. Cet outil doit répondre à 2 enjeux:

réduire significativement le tonnage des ordures ménagères résiduelles qui représentent un coût important pour les collectivités

économiser les ressources naturelles par l'optimisation de la réutilisation et du recyclage.

Site internet: <http://www.syded87.org/index.php4>

Magazines est en forte baisse (-7,9 % entre 2007 et 2008. Cependant, grâce à l'augmentation du tonnage de la collecte sélective de 3,13% et à la baisse de 8% de celui des ordures ménagères, le SICTOM améliore son rendement de la collecte sélective de 2,59 points ce qui lui permet de maintenir constant le prix du traitement des déchets ceci malgré l'augmentation du prix du traitement de la tonne d'ordure ménagère. Si vous souhaitez de plus amples informations sur l'activité du SICTOM, consulter le site internet: <http://pagesperso-orange.fr/sictom/index.html>.

S.Y.D.E.D.

Le SYDED prévoit de développer durant l'année 2010 ses actions de prévention en matière de

S.I.C.T.O.M. ou Syndicat Intercommunale de Collecte et Traitement des Ordures Ménagères

S.Y.D.E.D. ou Syndicat Départemental pour l'Elimination des Déchets ménagers et assimilés



Déchetteries

Horaires d'ouverture :

Déchetterie de Nexon Le lundi de 8h à 12h et de 14h à 18h, Le mercredi de 8h à 12h, Le vendredi de 8h à 12h et de 14h à 18h, Le samedi de 8h à 12h et de 14h à 18h.	Déchetterie de St-Yrieix-la-Perche Le lundi de 8h à 12h et de 14h à 18h, Le mercredi de 8h à 12h et de 14h à 18h, Le vendredi de 8h à 12h et de 14h à 18h, Le samedi de 8h à 12h et de 14h à 18h.	Déchetterie de Lagnac-le-long Le lundi de 14h à 18h, Le mercredi de 14h à 18h, Le vendredi de 8h à 12h, Le samedi de 8h à 12h.
Déchetterie de Château-Chervix Les lundi, mercredi et samedi de 8h à 12h.	Déchetterie de St-Germain-les-Belles Le lundi de 14h à 18h. Le mercredi de 8h à 12h. Le vendredi de 14h à 18h. Le vendredi de 14h à 18h.	Déchetterie de St-Paul Le lundi de 8h à 12h Le mercredi de 14h à 18h, Le samedi de 14h à 18h.

CAMPAGNE DE PUBLICITÉ EN FAVEUR DU RECYCLAGE DES DÉCHETS MÉNAGERS

Agir pour Prévenir

Parce que nos modes de vies changent, nos comportements doivent évoluer.



Pour faire rimer économies et écologie : **Consommons mieux, consommons moins !**



Pour donner une deuxième vie à nos vieux objets : **Réutilisons en réparant nos vieux objets, Donnons à des associations et à des ressourceries !**



Pour alléger encore notre poubelle tout en fabriquant un engrais naturel : **Compostons !**



Pour éviter le gaspillage des ressources naturelles : **Trions !**

PAYS DE ST YRIEIX SUD HAUTE-VIENNE

Le territoire du Pays de Saint Yrieix Sud Haute-Vienne se situe au cœur de l'historique "grand pays arédien" et s'étend des portes de la capitale régionale Limoges au nord de la Dordogne et de la Corrèze. Territoire verdoyant, il est aussi reconnu pour les spécialités qui ont façonné son

histoire : l'or, le cheval, le kaolin, le veau de saint Yrieix, le porc Cul Noir...

L'association Pays de Saint Yrieix Sud Haute-Vienne mène et développe différentes actions

pour le développement économique, touristique, culturel et social du territoire. C'est un véritable espace d'échanges et de réflexion depuis 2004 avec la mise en place d'un Conseil de développement associant habitants, élus, professionnels et représentants associatifs. C'est un moyen de mettre en œuvre un projet de territoire qui réponde aux attentes de tous. C'est une charte qui définit les orientations du territoire pour 10 ans et une convention territoriale pour mettre en œuvre des actions et des projets structurants.



Pays de Saint Yrieix
Sud Haute-Vienne

Quelques exemples d'actions du Pays

Un programme d'aides pour soutenir l'artisanat, le commerce et les services, la Démarche Collective Territorialisée (DCT) : des aides financières pour la création, le développement, la reprise d'entreprise.

Un programme d'aides pour soutenir l'habitat et le patrimoine bâti : le Programme Régional d'Intérêt Général (PRIG) et le Programme Territorial Habitat (PTH), un soutien à la réhabilitation des logements vacants, à l'adaptation au handicap, à la rénovation des façades, au logement locatif...

Une volonté de développement du territoire au travers de mesures concrètes sur de nombreuses thématiques : agriculture et filières agricoles, pôles touristiques et culturels, accueil et services à la population, environnement social...

Pour plus d'informations connectez vous sur:
<http://www.pays-sud87.fr/spip.php?rubrique6>

ASSOCIATION DE COORDINATION ET D'AIDE AUX RETRAITÉS ET PERSONNES ÂGÉES DU CANTON DE NEXON

Cette association a pour but d'aider au maintien à domicile : service de portage de repas, service d'employés de maison, aide à la rédaction des dossiers APA, renseignements, en urgence : courses, petits dépannages ...

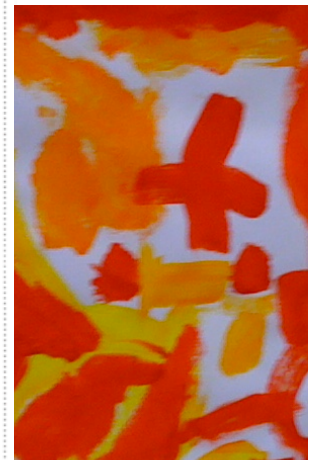
Permanence à Nexon

- Tous les jours de 8h à 9h
- Le mardi de 8h à 11h

T: 0555 58 26 79



Aire de jeux de la cours de l'école de St Priest Ligoure



Une oeuvre....

Le RPI qui regroupe les écoles de Janailhac et de Saint Priest Ligoure a connu de grands changements lors de la rentrée scolaire 2009 2010.

Les effectifs en augmentation ont permis d'obtenir la création d'un cinquième poste d'enseignant ce qui a entraîné une évolution de la composition des classes et de leur répartition dans le RPI ainsi que des changements dans le personnel communal qui est affecté aux écoles. A ce jour notre RPI se compose donc de 5 classes réparties entre Saint Priest Ligoure et Janailhac.

ST PRIEST LIGOURE:

Mme SALINAS: 24 enfants (16 PS + 8 MS),

Mme DURIEUX: 25 enfants (11 MS + 14 GS)

JANAILHAC:

M. CHAMINANT: 16 enfants (4 CP + 12 CE1)

Mme BRUSQ: 20 enfants (13 CE2 + 7 CM1)

M. HATWELL: 20 enfants (7 CM1 + 13 CM2)

La création de ce cinquième poste d'enseignant a permis d'améliorer les conditions de travail au sein des classes.

LE PERSONNEL

Les communes mettent à disposition de l'école plusieurs personnels : Anne GARNIER et Marie France VOISIN toutes les 2 sur un emploi contractuel d'Agent Territorial Spécialisé des Écoles Maternelle (ATSEM). Les repas des enfants, qui représentent un moment important de convivialité et de découverte sensorielle, sont assurés par Marie line ROUX. La garderie, quant à elle, est sous la responsabilité de Séverine DUDOGNON.

GARDERIE PERISCOLAIRE

Les parents ont accès à une garderie dans les locaux de l'école de **St Priest Ligoure**.

Horaires: 7h-8h15 et 16h45-19h

Prix: 1€ le matin et 1€ le soir

La vie a St Priest Ligoure c'est aussi des services pour nos enfants.

L'école, la garderie, le transport scolaire et le terrier des galoupiaux sont là pour vous accompagner et vous aider aux quotidien

CRÈCHE/HALTE GARDERIE

Les parents d'élèves ont accès à la crèche de la communauté de commune du pays de Nexon localisée à **St Maurice des Brousses**.

Horaires: 7h-8h30 et 16h45-19h

T 0555 57 50 07

TRANSPORT SCOLAIRE

Le RPI est rendu fonctionnel grâce à un système de transport scolaire assurant le ramassage et la répartition des enfants sur les écoles. Les tarifs annuels du barème départemental sont

intégralement répercutés aux familles. Si distance école/maison est supérieure à 3 km: 65€ pour le 1^{er} enfant, 32,5€ pour le 2^{ème} enfant, 0€ si RMI. Si distance école/maison est inférieure à 3 km: 120€/enfant

LES ASSISTANTES MATERNELLES

Plusieurs assistantes maternelles sont résidentes sur la commune (voir liste en mairie).

T 0555 00 62 17

L'ASSOCIATION DES PARENTS D'ÉLÈVES DE JANAILHAIC ET ST PRIEST LIGOURE

Créée en novembre 2008 par des parents d'élèves soucieux d'améliorer l'accueil scolaire et périscolaire des enfants en plus du travail réalisé en conseil d'école, l'APE a donc connu en 2009 sa première année d'existence. Elle a mis en œuvre un certain nombre d'actions seule et a rejoint des partenaires pour s'associer à des actions existantes. Toutes les actions mises en place sont destinées à rassembler des fonds destinés à toutes les activités auxquelles participent les enfants tout au long de l'année scolaire. Elles permettent aussi à tous de se rencontrer et de dialoguer.

Pour l'année 2010, ces actions seront reprises, et de nouvelles actions seront proposées.

CALENDRIER DES ÉCOLES

grâce à la participation des enseignants des deux écoles, l'APE a réalisé un calendrier en 12 pages en couleurs (1 mois par page) sur lequel se trouve un dessin de chaque enfant des deux écoles du RPI. Le calendrier indique également les vacances scolaires et toutes les activités de l'APE programmées pour l'année 2010. Il est vendu par les enfants au prix de 5 euros l'unité.

DEUXIÈME BAL FOLK DE L'APE

Salle des fêtes de Saint-Priest-Ligoure. Organisé



Bal Folk

en 2009 à la même période, le bal folk est destiné à tous les publics, connaisseurs ou non, danseurs émérites ou non. Pour les débutants curieux, un stage gratuit d'initiation aux danses traditionnelles (bourrées à 2 et 3 temps, valse, scottishs, polkas, ronds et cercles...) est proposé dès 16 heures. A partir de 19 heures, repas pris en commun (chacun apporte son panier), l'APE offre le café. A partir de 20h30 : bal avec : *De bouche à oreille* : un groupe d'enfants et un groupe d'adultes réunis autour de Jean-Marc Delaunay, musicien et enseignant à l'école intercommunale

de musique de Saint-Yrieix, puis avec Roule... et ferme derrière.

Cette année, en collaboration avec les cinq enseignants du RPI, une journée de sensibilisation aux musiques traditionnelles sera organisée touchant tous les enfants, des petits aux grands. Ce sont alors les enfants qui montreront aux grands comment on danse !

Pour mieux connaître les musiciens:

Jean-Marc Delaunay: spécialiste des musiques du Limousin et d'Auvergne, violoneux, joueur de fifre, de flûtes et de cornemuses, il enseigne les musiques traditionnelles

depuis plusieurs années au sein de l'École Intercommunale de Musique de Saint-Yrieix-la-Perche. Particulièrement intéressé par la transmission de ces musiques et danses traditionnelles auprès des enfants, il ouvrira ce bal folk du 20 mars avec les groupes d'enfants qu'il

anime à Saint-Yrieix, puis avec un groupe d'adultes. Par tradition orale, enfants et adultes ont préparé un programme de bal chanté, en s'accompagnant d'instruments mélodistes et rythmiques divers. Jean-Marc Delaunay est membre de plusieurs formations musicales, parmi lesquelles un duo avec le cabrettier Jean-Claude Rocher, qui s'appuie sur le répertoire de musiques d'Auvergne et du Limousin pour violon et cabrette, et le Trio Peirat-Delaunay-Gallet autour des musiques modales limousines. Retrouvez Jean-Marc Delaunay sur www.crmtl.fr et sur www.myspace.com/triopdg

ROULE... ET FERME DERRIÈRE

Groupe limousin, Roule... et ferme derrière propose un répertoire de musiques et chants traditionnels (en français et en occitan) à danser:

valse, scottishs, polkas, bourrées, sautières, danses collectives. Ils déploient sur scène une énergie constante et durable quand le bal dure tard !

Sur scène, les Roule... et ferme sont six: Gérard (Oscar) Bourcart (vielle à roue, chant), Pascal Duprat (vielle à roue), Ricet Gallet (percussions, cornemuses Centre-France, chant), Annie (Mélanie) Gaulard (violon, chabrette, cornemuses Centre-France, chant), Pascale Nguyen (violon, chant), Yves (Jules) Trentalaud (accordéon diatonique). Retrouvez Roule... et ferme derrière sur www.rouleetferme.over-blog.com



Jean-Marc Delaunay

FÊTE DE L'ÉTÉ

19 juin: l'APE est partenaire de la Fête de l'été à St-Priest-Ligoure pour que les enfants de la commune soient tous associés. Retrouvez les informations auprès du comité des fêtes de St-Priest Ligoure.

KERMESSE DES ÉCOLES

26 juin: kermesse des écoles. La kermesse est organisée traditionnellement à Janailhac le dernier samedi de juin, parce que c'est celui où il fait toujours beau ! De nouveaux jeux ont été proposés en 2009 pour compléter l'offre, et d'autres le seront en 2010. Depuis cette année, une restauration sur place est prévue (grillades et frites, gâteaux et boissons...) pour que la fête puisse se prolonger en soirée, avec les grands et les petits. L'APE remercie les associations amies, les employés communaux et les deux mairies pour les prêts de matériel et leur installation. Et en 2010, on double la friteuse !

ASSEMBLÉE GÉNÉRALE

Troisième semaine de septembre : assemblée générale de l'APE, en 2010 à Saint-Priest. L'occasion pour les membres en cours et pour ceux qui souhaitent nous rejoindre pour l'année à venir de prendre connaissance des bilans moraux et financiers et des projets. Toutes les idées et toutes les volontés sont les bienvenues. Le bureau de l'association est renouvelé chaque année, lors de cette assemblée générale, par les membres à jour de cotisation.

FÊTE DU TERROIR

Fête du terroir de Janailhac: le 7 novembre 2010. Lors de l'édition 2009, l'APE a tenu son premier stand lors du vide-grenier de la fête du terroir. En 2010, comme en 2009, les parents et amis qui souhaitent se débarrasser de bibelots, jouets, livres, vaisselles, vêtements... pourront le faire au profit de l'APE. Ceux, nombreux, qui ont visité le stand en 2009 en ont apprécié la chaude ambiance et les bonnes affaires.

LOTO DES ÉCOLES

27 novembre : LOTO des écoles. Organisé par les enseignants du RPI, le Loto des écoles est un rendez-vous incontournable qui attire les foules.

L'APE soutient cette opération en fournissant lots et bras pour la lourde organisation de ce Loto dont les bénéficiaires vont aux coopératives scolaires des deux écoles et permettent l'organisation d'activités variées.

NOËL DES ÉCOLES

17 décembre 2010: Noël des écoles : organisé par les enseignants du RPI avec l'appui des deux municipalités, il permet aux enfants d'assister à un spectacle, de profiter de cadeaux et d'un goûter et permet à tous de se rencontrer. Il bénéficie, comme toutes les opérations menées par les enseignants, du soutien financier de l'APE.

Pour tout renseignement:

T 0555 48 12 39 / 0608 99 69 53

Site: <http://ecolejanailhac.free.fr>

LE BUREAU

Président: Ricet Gallet

Vice-Présidente: Anabelle Marty

Secrétaire: Clotilde Mérigeaux

Secrétaire adjointe: Stéphanie Gravouil

Trésorier: Philippe Augras

Trésorière adjointe: Cécile Haudiquet

LE TERRIER DES GALOUPIAUX

L'accueil de loisirs du Pays de Nexon «Le Terrier des Galoupiaux» est une des actions de l'Association d'Animation et de Jeunesse du Pays de Nexon (A.A.J.P.N.) qui est agréementée centre social depuis 2004. L'accueil de loisirs est une structure éducative habilitée par le ministère de la Jeunesse et des Sports pour accueillir de manière habituelle et collective les enfants pour leurs loisirs.

FONCTIONNEMENT

Le «terrier des Galoupiaux» accueille les enfants de 4 à 12 ans de la communauté de communes du Pays de Nexon et de ses environs. La capacité maximale d'accueil est de 50 enfants dont 16

enfants de 4-5 ans. L'accueil de loisirs est ouvert aux enfants les mercredis et vacances scolaires de 7 h 15 à 19 h sur un système d'inscription.

L'équipe pédagogique et les bénévoles qui suivent la vie du centre travaillent sur les objectifs suivants :

- Faire découvrir aux enfants leur environnement (le patrimoine local qu'il soit naturel, humain ou bâti...) et développer leur curiosité.

- Permettre aux enfants de s'épanouir et d'avoir confiance en eux. Leur donner les moyens de prendre des initiatives et des responsabilités.

- Faire du Centre de loisirs un lieu d'expérimentation des capacités de chacun et de la vie de groupe afin de développer le "savoir

être" des enfants, futurs citoyens, autonomes, responsables, solidaires. Encourager le respect d'autrui et le savoir vivre.

- Permettre aux enfants issus du milieu rural de participer à des activités habituellement réservées aux "citadins", qu'elles soient sportives ou culturelles.



Le camping ...

Pour répondre à ces objectifs, des projets (et si les enfants nous racontaient..., concours d'épouvantail, viens jouer dans ma ville, atelier radio, vidéo, découverte de l'environnement, jardin...), des activités (manuelles, d'expression, sportive, cuisine, bricolage...), des rencontres (avec des enfants d'autres accueils de loisirs, culturelles (percussionnistes africains, brésiliens, conteuses, clown), avec des personnes âgées de la maison de retraite pour la nouvelle année, avec des résidents du foyer Anne Dominique pour un concours de pétanque...), des sorties (piscines, accro branche, patinoire, tir à l'arc, jardin des sens, spectacles, mini-moto, nature, cinéma...) sont proposées aux enfants

AUTRES ACTIVITÉS

Percussions brésiliennes en famille: cet atelier ouvert à tous se déroule tous les mardis soirs de 19h à 20h.

Yoga: les jeudis de 19h30 à 21h, François Fraleux propose une séance de yoga

Hip-hop: les vendredis, deux séances de hip-hop sont proposées aux enfants de 8 à 15 ans.

- 17h15 à 18h15: séances débutants

- 18h15 à 19h15: séances confirmés

les p'tits bouts: un groupe constitué d'assistantes maternelles et de salariées du multi-accueil

«pirouett'cachuètes» propose aux enfants accueillis des activités collectives un mardi et un jeudi par mois de 9h30 à 11h30 d'octobre à juin

l'éveil musical, une nouvelle activité: tous les samedis matins, un atelier est proposé par un intervenant spécialisé du centre Polysson (association «musique et jeune public»). Il est ouvert aux enfants de 1 à 4 ans accompagné de leur parent pour une découverte et une approche ludique de la musique. Cet atelier est suivi d'une autre séance pour les enfants de 5 à 6 ans mais sans leur parent.

L'inscription se fait au trimestre. Si vous êtes intéressés, vous pouvez prendre contact avec Sandrine Dutaud au 0555 58 11 05



Jeux de balles au terrier des Galoupiaux



Le comptoir



Kristina DePaulis., Mets-ta mémoire

Faire vivre un village c'est pour l'équipe municipale créer du lien, de l'activité économique et/ou artistique. Nos désirs ont été pour partie comblés cette année puisque nous avons eu la chance de voir s'installer le **comptoir**, petit multi-service, que nous avons souhaité et que nous soutenons financièrement. Cette nouvelle activité économique au centre bourg est complétée par une activité libérale depuis plus d'un an maintenant par un cabinet d'**acupuncture**, et par l'installation d'une **plasticienne sculpteur**.

LE COMPTOIR

Après bientôt neuf mois d'existence, le comptoir a réussi à s'inscrire dans l'espace d'animation et d'échange qui lui était destiné.

Adhérents, cette réussite est la votre et plus largement aux gens du pays, aux gens qui passent, chacun a son rythme! « Le Comptoir » s'adresse à tous et à toutes dans le respect des différences et des convictions de

chacun, elles font partie intégrante de ce lieu. C'est ce qui en fait sa richesse.

RENCONTRES

Après six mois d'existence, la rencontre avec les producteurs a été un des premiers moments forts. Un moment pour se connaître, pour échanger autour des produits qui vous sont proposés au quotidien. Vous avez tous joué le jeu avec d'autant plus de facilité et d'enthousiasme que cela semblait évident de le faire. Nous souhaitons continuer l'expérience parce que de nouveaux producteurs nous rejoignent régulièrement !

UN «COMPTOIR» OUVERT

La soirée Marocaine, proposée par Dominique FOUSSETTE et son association d'échange Nord-Sud ADEN'S, a été un moment de convivialité autour d'un délicieux tajine. Ce sont des moments privilégiés, des moments de sensibilisation aux actions que

Vivre à St Priest
Ligoure c'est
pouvoir se
rencontrer,
discuter autour
d'un verre, dans
un cadre
champêtre avec
des amis ou à la
rencontre des
autres.....

chacun peut mener dans ou à l'extérieur de la commune et vous êtes nombreux à le faire. Le comptoir se veut être le lieu de ce genre de

propre à nos villages et que nous ne voulions pas voire disparaître. Vous êtes chaque fois plus nombreuses et nombreux à venir, pour preuve la dégustation d'huitres qui a failli mal tourner parce que nous n'en avons pas prévu assez ! Nous recommencerons... c'est promis ! Le temps peut-être de digérer les fêtes de fin d'année. Toujours plus nombreuses et nombreux aussi à tenir la boutique le dimanche. Bravo ! Désolé Michel mais aujourd'hui j'ai « comptoir » !!!



Rencontre avec les producteurs le

rencontres. Libre à chacun d'aller plus loin...

La soirée jeux «Asmodée» avec et l'association « La roulotte » fait parti du genre d'animations régulières que « le comptoir » souhaite mettre en place. La prochaine est prévue le vendredi 8 janvier. Si cela fonctionne, cette soirée sera maintenue jusqu'au mois de juin.

La musique souhaite aussi s'inviter au comptoir. Doucement...

Citoyens de talents venez donc poussez la chansonnette et pourquoi pas créer la « Comptoir Académie » !!! Une nouvelle occasion de passer sur TF1 ? A ce propos nous attendons toujours la diffusion du reportage sur « le comptoir » dans le journal de Jean-Pierre Pernod Ah, ces petits pays de nos campagnes...

VIVEMENT DIMANCHE !

Passons de TF1 à France2 pour reprendre cette expression chère à Michel Drucker !

L'ouverture le dimanche matin de 10h à 13h symbolise presque à elle seule l'esprit du « Comptoir ». Une solidarité et une convivialité



Soirée marocaine le

paysage de la commune. Son bon fonctionnement est directement lié au maintien

de l'emploi et je voudrais à cette occasion, souligner l'investissement de Clotilde dans la gestion du « comptoir » au quotidien, sa disponibilité, sa bonne humeur. Nous souhaitons qu'elle reste le plus longtemps possible. Nous savons aussi qu'il faudra nous battre ensemble pour garder ce que nous avons réussi à créer et qu'aujourd'hui d'autres nous envient !

L'assemblée générale qui arrive en mai prochain sera l'occasion de faire un bilan de notre première année de fonctionnement. Une première année pleine de promesses...



Le Président de « Li en Goure »
JOSÉ SOUSA

KRISTINA DEPAULIS: PLASTICIENNE SCULPTEUR

Kristina Depaulis est une plasticienne les travaux actuels sont essentiellement fondés sur la restitution de la mémoire sensorielle liée à des lieux ou des situations. Après les Beaux Arts, Kristina Depaulis a suivi une formation sur les Arts Décoratifs à Limoges. Comme, toute cette question de la peau, et du rapport à l'enveloppe la passionnait, elle a

retrouve sur des préoccupations communes, entre autres, sur la question de la sculpture, de l'installation et de l'image. Pour elle, un artiste ne peut pas vivre isolé et seul, il a besoin d'un travail en réseau. Depuis quelques mois, Mme Depaulis a installé son atelier dans des locaux jusqu'alors inoccupés au dessus de la bibliothèque. Vous pourrez certainement la rencontrer, soit au comptoir, soit peut être dans son atelier.



Rencontre avec les producteurs le

suivi une formation de couture de façon à pouvoir continuer son travail plastique et l'étoffer techniquement parlant. Elle mène son travail artistique depuis un peu près dix ans. Elle fait partie de l'Association de La Vitrine à Limoges où elle se

ACUPONCTURE

La commune accueille depuis un peu plus d'un an un cabinet d'acupuncture au centre bourg. Mlle YAN JUNG WANG contact: 0555 48 95 27

AGENCE POSTALE COMMUNALE

L'agence postale communale est tenu par Emilie Delage qui vous accueillera dans les locaux de la mairie pour vos envois postaux et vos comptes postaux. N'hésitez pas à utiliser ce service.

Horaire d'ouverture:

Tous les jours 9h-12h sauf le mercredi

Levée du courrier:

Tous les jours à 16h



Bal folk



Fête de l'été

LES GENETS DE LA LIGOURE

2009 se termine, 2010 arrive! Notre association poursuit son chemin dans la stabilité.

Les prévisions ont été réalisées:

- Au ZENITH en janvier 2009 pour les «Valses de Vienne».
- En juin, voyage à TOULOUSE.
- En septembre sortie à MAZEYROLLES, le compte rendu a paru dans le Populaire du Centre.
- Les deux «petits salés» en mars et octobre.

D'ailleurs en mars, Marie Ange Lorgueilleux, Yvonne Massy et Adele Plagenet ont tiré leur révérence au sein du bureau. Nous leur disons encore merci pour le travail accomplie au sein du club. Nous souhaitons la bienvenue aux remplaçantes.

Notre repas annuel a lieu le 05 décembre 2009. Notre assemblée générale se tiendra le jeudi 14 janvier 2010 à 14h30 à la salle polyvalente. Si vous souhaitez adhérer venez nous rejoindre.

Des dates sont déjà à retenir:

- Au ZENITH le 30 mars 2010 pour voir «les choeurs de l'armée rouge»
- Petit salé le 14 mars 2010.
- Petit salé le 10 octobre 2010.

Merci encore à toutes les personnes (membres et bénévoles) qui nous apportent leur aide lors de ces manifestations. Le bureau se joint à moi pour vous souhaiter une bonne et heureuse année et surtout une bonne santé.

Jacqueline FOUILLAUD

La présidente

Rien ne peut se faire sans les associations, voilà quelques pages pour elles...

L'ÉCOLE DE FOOT

La saison 2009/2010 a démarré avec un effectif d'environ 140 licenciés.

Tous ces joueurs participent à un entraînement le mardi ou le mercredi soir et à des rencontres le samedi. Les joueurs sont encadrés par 35 dirigeants bénévoles.

Les équipes évoluent sur les terrains de La ROCHE L'ABEILLE, NEXON, St. MAURICE LES BROUSSES, LA MEYZE et St. PRIEST LIGOURE.

LES EQUIPES ENGAGEES

1 équipe U19 (- de 19 ans), 2 équipes U15 (- de 15 ans), 2 équipes U13 (- de 13 ans), 2 équipes U11 (- de 11 ans) et 5 équipes débutants.



Soit un total de 12 équipes évoluant au niveau départemental.

Vu la pénurie d'équipes U19 en Haute-Vienne, 5 équipes de la Corrèze ont été intégrées au championnat (Egletons, Tourette, Cosnac,...). Les déplacements sont longs et coûteux pour l'école de foot.

LES ENTRAINEMENTS

Les entraînements ont lieu le mardi soir pour les débutants, poussins et benjamins et le mercredi



Rhonus tempor placerat.

soir pour les 13 ans, 15 ans et 18 ans.

Nous sommes toujours à la recherche de bénévoles pour l'encadrement des équipes.

LE BUREAU :

Président: Pascal BONNAUD

Secrétaire: Pierre ROBERT

Secrétaire adjoint: David GRASSAUD, Christian CHAPELLE, Eric BONAFY, Soazig SERVOUZE

Trésorière: Muriel MAURY

Trésorier adjoint: Jean-Jacques RAYNAUD

Pascal BONNAUD

Le président

L'ASSOCIATION DE CHASSE COMMUNALE AGRÉÉE

Pour la première fois où nous nous adressons à vous, il me semble logique de vous expliquer ce qu'est notre association. En quelques mots notre ACCA (association de chasse communale agréée) est un groupement de sociétaires de tout âge, de tout sexe, de tout horizon évoluant sur un territoire communal commun en y



pratiquant différentes techniques de chasse.

La pratique de ce sport est due

- d'une part à une nécessité ; En effet, pour le

maintien des équilibres entre espèces animales, en harmonie avec les activités humaines en général.

- et d'autre part à la joie, au plaisir, à la convivialité de se retrouver entre amis pour partager un moment de complicité privilégié avec nos compagnons à quatre pattes (qu'ils soient d'arrêt, courant, ou terrier), au cœur de notre belle campagne limousine.

Voilà ce qui nous motive et, qui quelque part a motivé nos ancêtres: chacun d'entre vous a quelqu'un dans sa famille qui chasse ou qui a chassé. Alors, ensemble faisons évoluer les mentalités, redonnons à la chasse ses lettres de noblesse, trop souvent caricaturée. En rencontrant notre nouvelle équipe

administrative, vous trouverez certainement un mode de chasse qui vous convient.

Le conseil d'administration:

Sébastien BIMBAUD: président
Jean Michel CHARENTON: trésorier
Jean Michel AUDOUIN: secrétaire
Marcel MEIZE: vice-président
Alain DELAVERGNAS ; trésorier adjoint
Jean Luc ASMONT: secrétaire adjoint
Henri DITLECADET: membre
Alain PLAGENET: membre
Didier SIBLOT ; membre

Bonne année et bonne fin de saison à tous.

Alban AUDEVARD

AME'NI'MAUX

L'association pour la protection et sauvegarde animale toutes espèces toutes races et préservation de la nature, dont dépend un refuge, oeuvre contre la maltraitance et l'abandon animal.

Nous menons des actions d'information, sauvetage, récupération, médicalisation et le

placement de nombreux animaux.

Cette association édudque, encourage, soutien tout acte pouvant impliquer une évolution positive envers la vie et l'écosystème quel qu'il soit.



N'étant pas subventionnée

l'association Ame ' Ni ' Maux existe grâce aux revenus de ses membres dirigeants, leurs énergies, leurs volontés et leurs intégrité.

Pour lever des fonds nous créons et participons à des événements comme des vides greniers, marché de Noël, coiffure/esthétique à votre domicile, etc. etc. ou parrainages et adoptions, toutes sommes sont versées en totalité à l'association pour son fonctionnement, celui du refuge, et de toutes les actions menées.

En cette période de fêtes l'achat d'un animal/cadeau n'est pas forcément une bonne idée, 70% de ces compagnons seront abandonnés, dans le meilleur cas, ou supprimé dans les 4 mois suivant le présent.

Tout animal placé (même gratuitement) doit être tatoué, stérilisé et avoir son 1^{er} vaccin. (Code rural.)

Toute l'équipe vous offre leurs meilleurs vœux !
06.18.10.54.87

ASSOCIATION CULTURE & LOISIR

L'année 2009 se termine par une grande satisfaction:

- Très bonne fréquentation de la bibliothèque tout au long de l'année.
- Nouvelles adhésions en augmentation.

Nous avons fait un gros investissement sur l'achat de livres: policiers (rayon à continuer à développer), romans, jeunesse

Nous devons maintenir nos efforts afin de vous proposer le maximum de choix. Nous continuerons à travailler dans ce sens afin de renouveler le fond et de faire vivre la bibliothèque pour la rendre la plus attractive

possible. Bien sur nous acceptons tous les dons et toute personne voulant intégrer l'association. Toute adhésion est gratuite ainsi que le prêt de livre, n' hésitez pas à venir nous rendre visite le:

- mercredi de 15h00 à 16h30.
- samedi de 16h00 à 17h30.

Le 11 novembre notre 7^{ème} bourse multicollecion a connu son succès habituel. Pour l'année 2010 nous pensons organiser une ou deux journées dédicaces pour enfants et adultes.

Nous vous souhaitons nos meilleurs voeux pour cette année et nous vous attendons très nombreux.

Chantal BOISSARD

La présidente

ASSOCIATION DE SAUVEGARDE DU PATRIMOINE RURAL

Après huit années d'existence et forte d'une quarantaine d'adhérents, le bilan est satisfaisant puisque les manifestations organisées en mai 2009 (Sortie touristique de tracteurs et véhicules anciens à Coussac Bonneval) et en septembre 2009 (Concours de labour) ont prouvé l'enthousiasme et le dynamisme de ses membres.

Faisant partie intégrante de la fête communale du mois d'août, cette manifestation est de plus en plus convoitée et visitée. Toujours à la recherche de nouveauté, notre équipe travaille sans relâche pour essayer de renouveler un parc de matériel déjà bien étoffé.

Pour l'année 2010 les mêmes manifestations auront lieu :

Sortie touristique St Priest/St Genest sur Roselle: 29 Mai 2010

festival rétro: 1^{er} Août 2010

concours de labour: 11 Septembre 2010

Participation à diverses manifestations organisées par des associations locales.

De plus, l'A.S.P.R. est maintenant dotée d'un

site Internet: <http://aspr.87.free.fr>

Toute l'équipe de l'A.S.P.R. vous présente ces vœux les plus festifs pour 2010 et souhaite vous rencontrer nombreux lors des prochaines manifestations.



Bureau:

Gilbert PENAUD, Président

Jean Luc NOUHAUD, Vice Président

Max DELAGNE, Trésorier

Dominique BOUSSELY, Secrétaire

COMITÉ DES FÊTES

Ce bulletin communal me permet de survoler l'événementiel passé: en février l'après midi jeux se déroula dans une ambiance bonne enfant et la soirée Paëlla fût bien appréciée.

La première fête de l'été, mi juin rassembla plusieurs associations de St Priest Ligoure comme: L'APE, Li en Goure, Ame ni Maux, des Chasseurs et bien sûr Culture et Loisir à la Bibliothèque dans laquelle des lectures furent offertes aux enfants attentifs.

Un jeune chanteur «Gaël 2G» anima la partie musicale de la soirée créant pour nous des instants d'intimité et de douceur qui contrasta avec la folie du karaoké de fin de soirée.

Le succès du festival rétro n'est plus à démontrer: plus de 2500 visiteurs pour une commune de moins de 600 habitants ; entre l'ASPR, les différents prestataires, les artisans, les propositions de jeux, la musique, les animations, le repas de midi, nous avons tout donné et pouvons être fiers de nos prestations, même si quelques points noirs doivent encore se résoudre pour 2010.

Permettez moi de remercier toutes et tous les bénévoles indispensables à cette réussite, tous furent conviés à un apéritif dinatoire le 13 novembre.

Nous clôturons l'année par une veillée jeux, cidre, jus de pomme et châtaignes le 21 novembre dans une ambiance conviviale et chaleureuse.

Les objectifs du comité des fêtes pour l'année 2010.

29 janvier: Réunion du comité des fêtes, à la mairie à 20 h 30.

27 février: Soirée Paëlla salle des fêtes, animée par Bernard berger.

12 mars: Assemblée générale du comité des fêtes à 20 h 30 à la mairie. Venez nombreux.

11 avril: Un dimanche après midi jeux pour les petits et grands enfants que nous sommes.

19 juin: Fête de l'été samedi dans le bourg. Musique et rires en perspective.

1 août: Festival rétro. Objectif: plus de 3000 personnes !!!

Espérant vous retrouver très bientôt, toute l'équipe du comité des fêtes se joint à moi pour vous souhaiter une bonne et heureuse année 2010.

Nicole PASCOT
La présidente



Première fête de l'été, lecture de contes aux enfants dans la bibliothèque



Soirée châtaigne et jeux

Sentier du plateau

Sentier du plateau

ST PRIEST LIGOURE Le sentier du plateau

DESCRIPTION

Le sentier du plateau vous propose de visiter le sud de la commune en découvrant une partie de l'ancien sentier des meuniers.

A l'époque, ces moulins servaient à moudre le grain pour la préparation des rations alimentaires d'une race de moutons, la race Suffolk, récemment introduite sur nos territoires par la famille Lescura.

La première partie du trajet vous emporte du village vers le plateau en suivant le sentier des moulins. Ce chemin traverse plusieurs fois la Ligoure et serpente dans un taillis sous futaie où vous trouverez des Douglas, des Mélèzes, des Chênes, des Hêtres etc....

La seconde partie du trajet, de Brégéras au bourg vous conduira au travers de petits hameaux pittoresques, comme le Mas La Ribière, Champagnac et La Ribière.



LE COMPTOIR

Le bourg 87800 St Priest Ligoure France _Tél : 05 55 45 72 16 _Fax : 05 55 45 77 65

Le sentier du plateau vous invite à la découverte du sud de la commune de St Priest Ligoure



Sentier du plateau

Le sentier du plateau, 3 h. de promenade sur les anciens sentiers des moulins (Moulin las Lebreix et Moulin du château Elyas)



ITINÉRAIRE

- Départ: Place du Terminus
- Moulin Las Lebreix
- Moulin de château Elyas
- Zone ombragée
- Brégères
- Mas la Ribière
- Point de vue sur les plateaux

Sentier du plateau