



# BULLETIN MUNICIPAL

2011



# Le mot du maire

Par Bernard DELOMÉNIE, le maire

Si 2012 se profile déjà, 2011 aura confirmé ce que l'INSEE nous indiquait depuis plusieurs années, mais dans une moindre ampleur, la population de Saint Priest Ligoure augmente. Nous sommes désormais, à notre grande satisfaction, 670 habitants, chiffre du recensement de ce début d'année. Il faut remonter à 1968 et 1975 pour retrouver des chiffres aussi hauts. L'avenir nous semble prometteur car nous avons enregistré 10 naissances cette année ce qui est un bon millésime, mais aussi 12 transactions, achats ou constructions de maison et d'autres sont en cours de concrétisation. Notre commune attire de plus en plus, c'est là ma plus grande fierté. Ce résultat est le fruit de l'effort de chacun : les élus, employés communaux, responsables d'associations, mais également habitants de la commune. J'ai une pensée plus particulière pour tous ceux qui participent au concours fleurissement.

La municipalité, malgré ses faibles moyens, essaye de tenir les promesses que nous avons faites, voilà maintenant bientôt quatre ans. L'année 2011 n'est pas celle de gros investissements, mais celle de la préparation de 2012 et de la finalisation de certains projets. Ainsi durant cette année, le regroupement scolaire intercommunal (RPI) a été particulièrement à l'honneur. Après avoir validé l'élargissement de celui-ci à la commune de St Jean Ligoure et la signature de la convention entre les trois communes en septembre, l'école de St Priest Ligoure a vu la réalisation de travaux de restauration des locaux : travaux de peinture des deux couloirs des salles de classes, réfection des murs de la cour et le changement des portails. Nous avons aussi profité de cette extension du RPI pour réorganiser les accès piétons et les parkings bus et parents via de nouveaux marquages au sol, et identifier une place pour personne handicapée. Outre les investissements liés à l'école, des travaux d'assainissement avec le dédoublement des réseaux eaux usées et eaux pluviales du chemin de la Ligoure viennent de s'achever en ce mois de décembre. Durant l'automne à l'espace Kilstett, un nouvel aménagement floral avec jeux pour enfants a été réalisé par nos agents avec le concours des agents de la communauté de communes du pays de Nexon.

En ce qui concerne les travaux de l'église, le démoussage et la réfection de la toiture de la sacristie, en tuiles courbes, sont totalement réalisés. Un architecte agréé par les bâtiments de France a été désigné au premier semestre 2011. Deux réunions de travail avec divers représentants de l'Etat (DRAC, CAUE....) ont eu lieu. Les appels d'offres devraient être déposés début 2012, pour une prévision de travaux au cours de cette année. Une souscription en partenariat avec la Fondation du Patrimoine sera proposée à la population fin 2012, début 2013. Chacun pourra s'investir et participer, au côté de la commune, des collectivités locales et des services de l'Etat à la restauration des fresques et peintures tapissant l'intérieur de l'église qui datent du XIII<sup>e</sup> siècle. Ce projet d'envergure, maintenant bien lancé, devrait trouver son apogée durant l'année 2013.

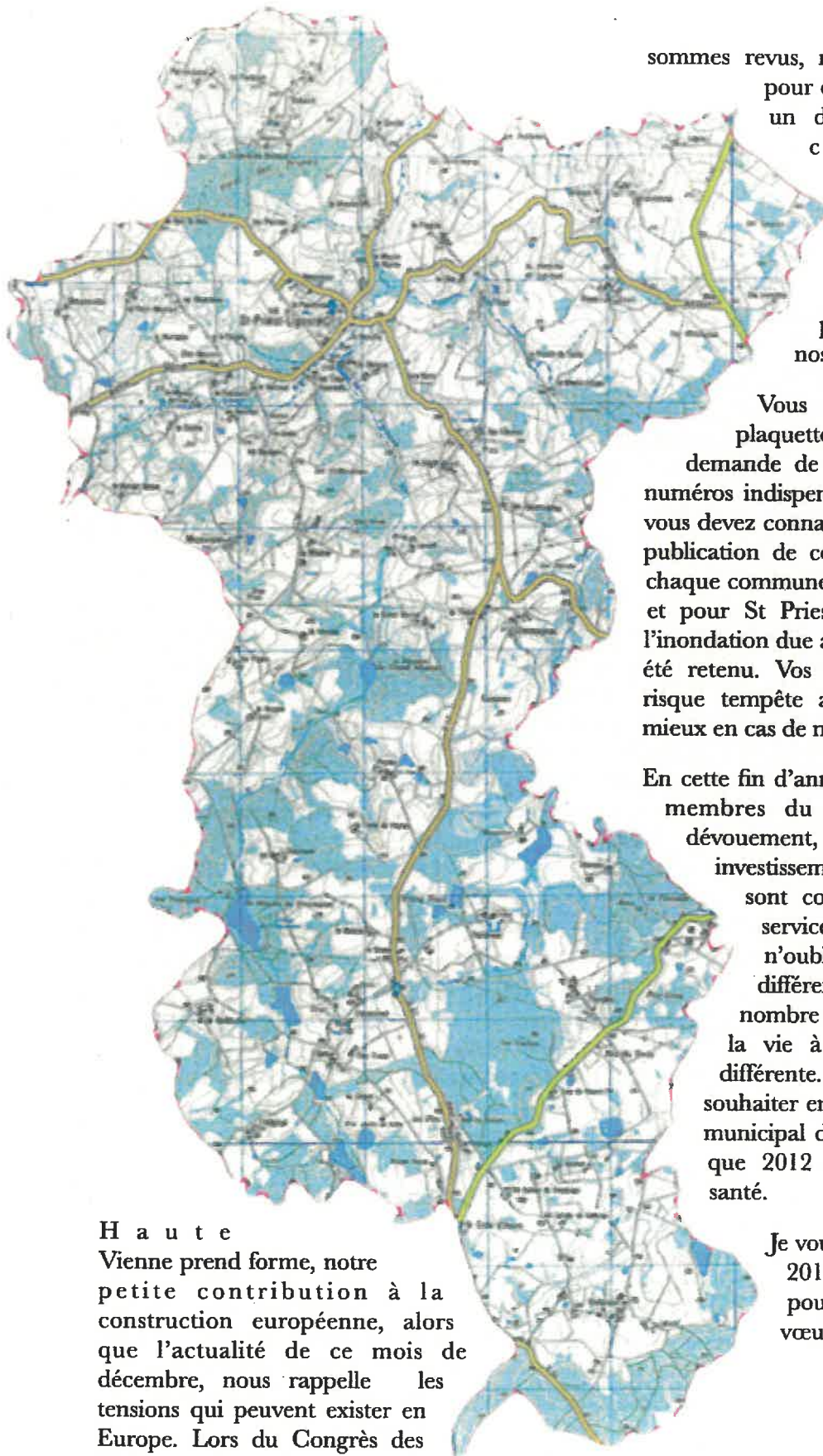
Nous avons aussi durant cette année, aidé l'association Li en Goure, qui gère le Comptoir, à déposer un dossier pour un emploi associatif auprès de la Région. Celle-ci a accepté, depuis avril 2011 l'emploi à temps plein, actuellement occupé par Pauline Groud Gotteland salariée de l'association en remplacement de Clotilde Merigaux. Cet emploi est financé maintenant à 50% par la Région Limousin et à 50% par l'association. La communauté de communes du pays de Nexon, dans le cadre de sa compétence économique (dernier commerce) a décidé, suite à l'intervention des délégués communaux, de participer à compter de cette année au fonctionnement du comptoir à hauteur de 6000 € par an. Nous nous étions engagés au début de cette aventure à trouver des financements extérieurs à la commune ; c'est maintenant chose faite, il ne nous reste plus qu'à souhaiter longue vie au Comptoir et qu'il reste au service de tous. Je tiens à remercier tous les bénévoles de l'association, qui permettent que ce lieu puisse exister.

En mai dernier, le maire de Kilstett, commune avec qui nous nous sommes jumelés en 2010, a invité une petite délégation des trois communes limousines (Janailhac, la Roche l'Abeille, St Priest Ligoure) à la cérémonie de jumelage avec une ville allemande Zapfendorf. Ainsi un nouveau trait d'union entre une commune allemande et trois de



# Le mot du maire

Par Bernard DELOMÉNIE



sommes revus, nous avons évoqué la possibilité pour ceux qui le veulent de participer à un déplacement en Alsace dans le cadre du jumelage pour le troisième Week-end de septembre 2012. Les personnes intéressées peuvent dès maintenant se faire inscrire à la mairie, pour que nous puissions faire un premier retour à nos amis de Kilstett.

Vous trouverez avec ce bulletin, une plaquette appelée DICRIM, que je vous demande de conserver. Vous y trouverez les numéros indispensables et les premiers gestes que vous devez connaître en cas de risques majeurs. La publication de ce document est obligatoire pour chaque commune concernée par un risque majeur, et pour St Priest Ligoure, c'est le risque lié à l'inondation due aux dégâts de la LIGOURE qui a été retenu. Vos élus ont décidé d'y rajouter le risque tempête afin de pouvoir y répondre au mieux en cas de nécessité.

En cette fin d'année, je tiens à remercier tous les membres du conseil municipal pour leur dévouement, les agents municipaux pour leur investissement dans les missions qui leur sont confiées, et qui font honneur au service public qu'ils représentent. Je n'oublierai pas tous les bénévoles des différentes associations, aujourd'hui au nombre de 12 sur la commune, sans qui la vie à St Priest Ligoure serait bien différente. Maintenant, il me reste à vous souhaiter en mon nom et au nom du conseil municipal de bonnes fêtes de fin d'année et que 2012 vous apporte joie, bonheur et santé.

Je vous invite tous le samedi 07 janvier 2012 à 18h30 à la salle polyvalente pour la traditionnelle cérémonie des vœux de vos élus.

**H a u t e**  
Vienne prend forme, notre petite contribution à la construction européenne, alors que l'actualité de ce mois de décembre, nous rappelle les tensions qui peuvent exister en Europe. Lors du Congrès des Maires à Paris, où nous nous

# ST PRIEST LIGOURE

BULLETIN MUNICIPAL 2011



Cette année 2011 s'achève sous des températures exceptionnelles. C'est le 2<sup>ème</sup> automne le plus doux après celui de 2006 qui a connu des températures légèrement plus élevées. Pendant 25 jours d'affilée, en novembre, le mercure a affiché 4°C au-dessus des températures normales de la saison. Autre caractéristique de cette saison particulière, la sécheresse avec un déficit d'eau de 40 à 50% sur la région. C'est le 6<sup>ème</sup> automne le plus sec depuis le début des relevés, en 1939. C'est sous cette clémence que s'inscrit le bilan de l'activité de votre commune.

## Pot des nouveaux arrivants

Par Guy COSTA

Comme chaque année depuis les dernières élections, M. le maire, entouré de plusieurs de ses conseillers, a accueilli, à la mairie, les nouveaux arrivants le 1<sup>er</sup> octobre 2011. A cette occasion, outre la présentation de notre

commune, des services proposés à la population, M. le maire a distribué aux arrivants un dépliant regroupant toutes les informations à connaître pour bien vivre à St Priest Ligoure.

## Repas des anciens

Par Guy COSTA

Faire le lien entre les générations, c'est accueillir le plus souvent tous nos anciens. Le repas des aînés est un moment de convivialité où l'échange et l'amitié sont valorisés. Cette année encore, nous avons souhaité accompagner cet événement et nous mettre ainsi au service de nos administrés tout en leur offrant une animation musicale donnant un vrai caractère festif à cette journée. Nous remercions ici tous et toutes pour le dévouement et leur implication à la bonne réalisation de cet événement.





## Signature de la convention organisant le RPI

Par Guy COSTA

Le regroupement pédagogique intercommunal (RPI), dans sa nouvelle formule (Janailhac, St Jean Ligoure, St Priest Ligoure), a pris ses marques avec la rentrée scolaire 2011.

Une convention entre les 3 mairies du RPI a été signée permettant ainsi d'harmoniser le fonctionnement de chaque école. Il a été décidé que certaines dépenses seraient imputées à chaque commune au *pro rata* du nombre d'élèves de chaque commune : frais de musique, ATSEM, frais de déplacements, fournitures scolaires, livres, papeterie, photocopies, affranchissements, frais de pharmacie.



Signature de la convention de fonctionnement du RPI, dans la cour de l'école de St Priest Ligoure

## Travaux réalisés et en cours

Par Guy COSTA

Plusieurs chantiers ont été engagés cette année 2012. Trois chantiers ont été programmés cette année :

1. Poursuite de l'entretien de l'école, avec la réfection des 2 couloirs de l'école (3200 €) la remise en état du mur de pierre dans la cour de l'école (7500 €) et le remplacement des portails en bois par des portails en aluminium d'entrée dans la cour de l'école (4600 €).

2. La création d'un réseau de la collecte des eaux usées avec la restauration de la voirie du chemin de la Ligoure (20000 €)
3. L'initiation des travaux de restauration de l'église doit conduire à la réhabilitation des fresques murales, à réviser les circuits électriques et le chauffage. Pour un montant total de plus 82000 €, ces travaux sont pour partie pris en charge par le conseil général à hauteur de 40 %. Une subvention complémentaire a été demandée à la DRAC et au Conseil Régional. Le démarrage des travaux a pris un peu de retard puisqu'il était prévu une première tranche fin 2011. La première et la seconde tranche des travaux se dérouleront effectivement en 2012.

Après expertise, mise à jour de fresques dans l'église de St Priest Ligoure



## Charte 0 pesticide

Par Guy COSTA

A l'occasion de la quinzaine de la biodiversité, M. le maire de St Priest Ligoure a signé la charte 0 pesticide, engageant la municipalité dans une démarche de réduction importante de l'utilisation des pesticides. A l'occasion de cette signature, une conférence autour de la biodiversité dans nos potagers a été organisée par l'association Kokopedi dans la salle polyvalente de St Priest Ligoure.

## St Priest Ligoure, Kilstett, Zapfendorf

Par Guy COSTA

Cette année 2011 aura permis à la commune de St Priest Ligoure, ainsi qu'aux communes de Janailhac, de La Roche l'Abeille de participer, le 14 mai 2011, au jumelage entre la commune de Kilstett en Alsace et la commune de Zapfendorf en Franconie.

Au-delà du jumelage, la commune de St Priest Ligoure a participé pendant tout un week-end au rapprochement Franco-Allemand, non pas pour faire table rase d'un passé douloureux, mais afin de dépasser ces événements pour construire ensemble un avenir où le passé doit servir à l'élaboration de nos futurs.

Après un voyage de plus de 1200 km, la délégation française a été reçue chaleureusement par le

«bürgermeister» de Zapfendorf. A compter de cet instant, visites officielles, discours, découverte du patrimoine communal, cérémonie religieuse se sont succédés sans interruption permettant de sceller l'amitié entre les peuples et entre nos communes.

Hier nous célébrions l'entre-aide entre les habitants de nos villages Limousin et les Alsaciens déportés au cours de la dernière guerre mondiale, et cette année nous avons la chance d'être acteurs de ce rapprochement Franco-Allemand. Demain, nous serons partenaires d'un ouvrage relatant notre passé commun. L'objectif ici est de mettre en mémoire nos actions passées, pour faire connaître à nos enfants notre histoire. La connaissance ouvre l'esprit et permet de construire demain, l'europe de demain.



Délégation française au côté des représentants de la commune de Zapfendorf lors de la cérémonie devant le monument aux morts.

Décorations des parcs et jardins de la commune à l'occasion des fêtes de Pâques

14 mai 2011

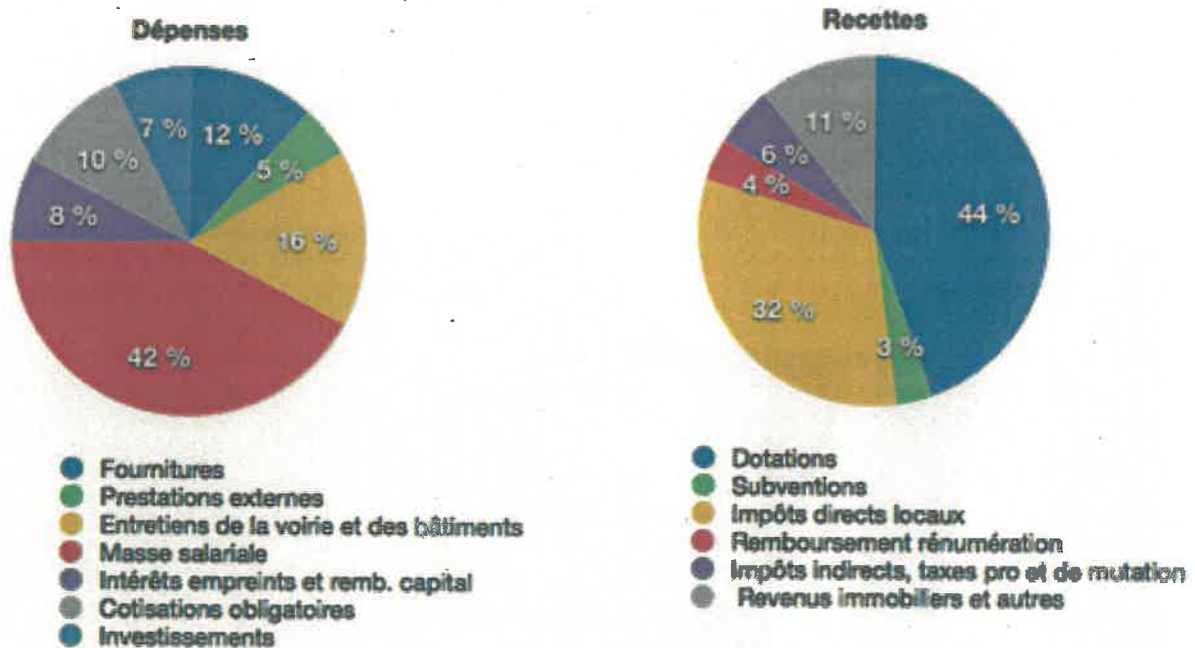




## Point sur le budget communal

Par Guy COSTA

Le budget de la commune pour cette année 2011 est d'environ 500 k€ en investissement et en fonctionnement. La figure suivant vous donne une idée de la répartition des grandes masses budgétaires. L'emploi dans notre commune représente la fraction du budget de loin la plus importante. Plus tourné vers l'emploi et en attente d'investissement futur, nous n'avons consacré cette année que 7% de notre budget pour l'investissement, ce qui permet de maintenir pour la commune un niveau d'endettement faible (8%).



L'année 2012 et plus encore l'année 2013 seront plus riches en investissement. En effet, l'entretien de l'église et notre implication dans le programme voirie seront associés, si le conseil municipal en décide ainsi, à une augmentation de la fraction de notre budget consacrée à l'investissement.

### Information

La FDGDON de la Haute Vienne (Fédération Départementale des Groupements de Défense contre les Organismes Nuisibles) et la commune de ST Priest Ligoure vont organiser dès le PRINTEMPS des campagnes de régulation des populations de ragondin par piégeage. Les propriétaires, agriculteurs, chasseurs, piégeurs ayant des dégâts causés par ce rongeur et ayant un peu de temps disponible pour participer à cette opération, peuvent s'inscrire au secrétariat de la mairie.  
T 0555 04 64 06



# ETAT CIVIL

BULLETTIN MUNICIPAL 2011

Actes de naissance	Village	Date
<b>AUDEVARD Adélaïde</b>	Rivière	02/12
<b>BIAUGEAUD Isaac</b>	Freyssinet	28/02
<b>CHABRERON Isalys Pauline</b>	rue du Lavoir	11/08
<b>CHAPUT Alyssa</b>	place de l'arbre de la liberté	10/01
<b>DECHATRE Manon Jeanne Louise</b>	Le bas Leysse	25/08
<b>HOFFMANN Steacy</b>	La Malétie	14/02
<b>NORMAND Titouan</b>	Le Mont	22/04
<b>ROBINE Adam Paul Denis</b>	Tourdon	15/10
<b>ROUSSEL Adèle</b>	Tourdonnet	11/04
<b>SIX Louis Florent Emile Thomas</b>	Le Bancaud	06/10

*Tous nos vœux de santé et de prospérité aux enfants et félicitations aux heureux parents*

Actes de décès	Village	Date
<b>BARRIERE André Emile</b>	La trappe	27/09
<b>CRUVEILHER Aimée Céline</b>	Le Goulet	14/03
<b>MAZEAUD Marie Renée MATHURIN</b>	Savèze	10/04
<b>PLANAS Pierre Jean Marie</b>	rue du Lavoir	14/07

*Nos sincères condoléances aux familles éprouvées*

# SERVICE

## Tarifs de la salle polyvalente

Habitants, descendants direct de la commune	150 € + 0,50 €/couvert
Associations de la commune	0 €
Orchestre ou entrepreneur de bal	500 €

### *Pour tous utilisateurs*

Caution	400 €
Forfait chauffage	50 €
Attestation d'assurance de responsabilité civile	

Chaque verre, assiette, couvert cassé ou manquant lors du retour des clés sera facturé 1,5 € et chaque autre ustensile détérioré ou manquant sera payé à sa valeur de remplacement

### *Pour réserver*

Mairie de St Priest Ligoure, T 0555 00 62 17, F 0555 00 97 43,  
@ [stpriestligoure.mairie@wanadoo.fr](mailto:stpriestligoure.mairie@wanadoo.fr)

## Tarifs funéraires

### *Pour tous utilisateurs*

m <sup>2</sup> de terrain dans le cimetière communale	<b>30 €</b>
Creusement d'une fosse	<b>120 €</b>
Ouverture/fermeture d'un caveau/fosse communale	<b>100 €</b>
Inhumation	<b>60 €</b>
Exhumation	<b>100 €</b>

### *Columbarium*

Concession pour 30 ans	<b>500 €</b>
Ouverture/Fermeture	<b>30 €</b>

### *Pour tout renseignement*

Mairie de St Priest Ligoure, T 0555 00 62 17, F 0555 00 97 43,  
@ [stpriestligoure.mairie@wanadoo.fr](mailto:stpriestligoure.mairie@wanadoo.fr)

## Tarifs de l'assainissement

Redevance d'assainissement	<b>0,8 €/m<sup>3</sup></b>
----------------------------	----------------------------

### *Pour tout renseignement*

Mairie de St Priest Ligoure, T 0555 00 62 17, F 0555 00 97 43,  
@ [stpriestligoure.mairie@wanadoo.fr](mailto:stpriestligoure.mairie@wanadoo.fr)

# PAYS DE NEXON



## Les principales réalisations en 2011:

### 1. Rénovation des locaux du centre social « Espace Jean-Jacques Rousseau »

D'importants travaux ont été réalisés cette année : réfection totale de la couverture et de la façade (avec isolation thermique sur l'extérieur en partie basse), changement des huisseries de l'entrée principale et mise aux normes des sanitaires (accessibles aux handicapés).

Ces travaux ont été subventionnés à hauteur de 73% par l'Etat, le Département et la Caisse d'Allocations Familiales.

### 2. Construction d'un bureau pour le relais assistantes maternelles

Dans le souci de mutualiser et d'optimiser les équipements existants, les élus ont choisi les locaux du centre de loisirs pour accueillir les activités du relais assistantes maternelles, les lundis et vendredis. Une extension a été réalisée pour créer un bureau pour l'animatrice du relais et un espace de rangement supplémentaire pour l'accueil de loisirs. La Caisse d'Allocations Familiales a subventionné ces travaux à hauteur de 80%.

### 3. Les circuits de découverte

Créés par l'Office de Tourisme, ces circuits vous invitent à venir redécouvrir le patrimoine, les curiosités des communes du Pays de Nexon. Dans votre commune, cherchez les balises en châtaignier et lisez les textes, vous serez sûrement surpris... Des carnets de route, proposant sur cette base un jeu de découvertes, sont disponibles dans les mairies. Circuits en place sur les communes de Janailhac, Nexon et St Hilaire les Places ; pour les autres communes : réalisation en 2012.

### 4. Le relais assistantes maternelles « les p'tits bouts du Pays de Nexon »

Le premier bilan de ce service est largement positif au niveau qualitatif (une vingtaine d'adultes et enfants participent à chaque temps d'animation), mais aussi quantitatif : la structure donne satisfaction aux assistantes maternelles qui la fréquentent et aux parents.

Pour les assistantes maternelles et parents qui ne connaissent pas encore le relais, nous vous invitons à venir découvrir les temps d'animation proposés par l'animatrice les lundi et vendredi de 9h30 à 11h30 dans les locaux du centre de loisirs à Janailhac. Des temps d'animation sont désormais proposés à Saint Hilaire les Places, une fois par mois, le mercredi de 10h00 à 11h30.

Le relais est également un lieu d'informations, de renseignements pour les parents, futurs parents, assistantes maternelles : permanence le lundi de 13h à 17h à Janailhac et le vendredi de 13h à 17h à l'Espace Rousseau à Nexon. Contact : 06 33 65 85 75

### 5. Le service public d'assainissement non collectif

Depuis la mise en place du service en janvier 2011, la technicienne a réalisé environ 350 diagnostics des installations d'assainissement existantes sur les 8 communes du Pays de Nexon. En 2012, elle continuera ses visites sur les communes à tour de rôle, en commençant par Janailhac en janvier. Les propriétaires concernés recevront un courrier leur fixant un rendez-vous. La technicienne réalise également le diagnostic obligatoire dans le cadre des ventes immobilières et le contrôle des installations neuves ou à réhabiliter. Dans ces deux cas, nous invitons les propriétaires à prendre contact le plus tôt possible avec la technicienne, pour éviter tout retard, ensuite, dans la réalisation de leur projet (vente ou construction).



# PAYS DE ST YRIEIX

BULLETTIN MUNICIPAL 2011

Pays de Saint Yrieix  
Sud Haute-Vienne

Espace de projets, d'Accueil du Pays, qui vous propose un le Pays de Saint Yrieix Sud Haute-Vienne a pour

missions

d'accompagner les initiatives économiques et l'emploi, favoriser l'accueil et le maintien de la population, préserver et valoriser le patrimoine au bénéfice de ses habitants.

► Artisans, commerçants, prestataires de services, vous avez un projet de création, développement ou reprise, la Démarche Collective Territorialisée accompagne vos investissements (aménagement de locaux, acquisition de matériel, mise en place d'outils de communication, rénovation de façades/vitrines...). Portée par le Pays, ce programme est financé par l'Etat, le Conseil régional Limousin et le Conseil général de la Haute-Vienne et mené en partenariat avec l'association Interconsulaire de la Haute-Vienne.

► Acteurs du territoire, le Pays vous accompagne au travers du programme européen "Leader Châtaigneraie Limousine" axé sur la préservation et la valorisation du patrimoine naturel et culturel (développement des sites culturels et touristiques, préservation de la ressource en eau, soutien aux évènementiels, développement des filières agricoles locales...).

► Nouvel arrivant sur le territoire, vous avez un projet professionnel ou personnel, contactez le Pôle Local

► Vous rencontrez des difficultés pour vous rendre sur votre lieu de travail, de stage ou de formation : le service Mobilité met à votre disposition des scooters pour 1 € par jour.

Présidé par Daniel FAUCHER, le Pays de Saint Yrieix Sud Haute-Vienne développe ses actions en partenariat avec l'Europe, l'Etat, l'ANAH, le Conseil régional, le Conseil général, la MSA, les communes et les communautés de communes qui composent son territoire.

L'équipe du Pays est à votre disposition pour tout renseignement et accompagnement au

T 0 5 5 5 5 8 2 7 2 7

Pays de Saint Yrieix Sud Haute-Vienne

6 place de l'Eglise - 87800

NEXON

[pays.sud87@orange.fr](mailto:pays.sud87@orange.fr)

[www.pays-sud87.fr](http://www.pays-sud87.fr)



# DÉCHETS SICTOM

Les déchets sont le reflet de nos modes de vie et de consommation. La production d'ordures ménagères et assimilées à l'habitant ayant plus que doublé en 40 ans, les déchets sont devenus une préoccupation européenne et nationale. Ainsi le Grenelle de l'environnement a inscrit parmi ses enjeux de limiter leur impact écologique et économique en incitant à la prévention de leur production.

Sur le territoire du SYDED, ce sont environ 42 000 tonnes d'ordures ménagères qui ont été produites en 2010. Le transport et le traitement de ces déchets ont des impacts environnementaux et économiques, même si leur prise en charge est de plus en plus respectueuse de notre environnement.

Le Syndicat Départemental pour l'Élimination des Déchets ménagers et assimilés de la Haute-Vienne (SYDED) s'est engagé en octobre 2010 dans un Programme Local de Prévention des Déchets. L'objectif principal de ce programme et des actions qui le composent est de réduire de 7% la production d'ordures ménagères sur notre territoire d'ici 5 ans.

Dès à présent, vous pouvez participer à cet engagement en adoptant des gestes qui permettent de réduire significativement le poids et le volume de votre poubelle.



## Consommer proche

Notre territoire est riche de savoir-faire. Nombres de produits sont disponibles via

des circuits courts. Plusieurs associations proposent de rapprocher producteurs et consommateurs. Liens : [www.gablim.com](http://www.gablim.com) - [www.manger-bio-limousin.com](http://www.manger-bio-limousin.com) - [www.producteurs-bio-limousin.com/](http://www.producteurs-bio-limousin.com/) - [www.marches-producteurs.com/hautevienne](http://www.marches-producteurs.com/hautevienne)



## Changer nos habitudes

Le sac de caisse à usage unique est de plus en plus rare ; pourtant, certains commerçants donnent encore le « pochon » par habitude. Prendre son panier ou son sac réutilisable pour faire ses courses, c'est économiser 30g/sac, soit 60 000 tonnes de déchets pour 2 milliards de sacs utilisés chaque année en France.



## Jardiner nature

Les produits phytosanitaires représentaient 78 000 tonnes en France pour l'année 2008. Le plan Ecophyto 2018, à la suite du Grenelle de l'environnement, prévoit la réduction de 50 % de l'usage de pesticides au niveau national dans un délai de dix ans, si possible.

Les bactéricides, fongicides, herbicides, désherbants, insecticides, répulsifs... sont



# DÉCHETS SICTOM

facilement remplaçables par des produits naturels, voire des plantes déjà présentes au jardin. On connaît tous le purin d'orties pour ses nombreuses vertus. D'autres plantes, comme la consoude, la tanaisie, la prêle ou encore la phacélie nous apportent leur aide gracieusement et naturellement.



## Choisir de recevoir ou non la publicité non adressée

60% des imprimés non sollicités proviennent des grandes surfaces, alimentaires ou spécialisées. Ces dernières proposent, pour la plupart, des programmes de fidélisation afin de recevoir leurs offres spécifiques. Il suffit de s'abonner pour les recevoir par courrier, par internet ou sur notre téléphone portable.

## Réemployer

Nous avons perdu l'habitude de réparer, recoudre, recoller, etc. Le rapport qualité/prix des produits du quotidien nous entraîne à racheter des produits neufs plutôt que de chercher à réutiliser les anciens. Les réparateurs d'appareils électriques et électroniques se font rares. Le recours à la déchetterie est presque

directement payant. Pourtant, les produits ont un coût à leur fabrication, à leur usage et à leur élimination. Réutiliser, revendre, donner, louer, réparer, détourner... le réemploi permet de limiter ces coûts.

Sur le secteur du SYDED, plusieurs déchetteries sont équipées d'un espace réemploi pour déposer les objets dont nous n'avons plus l'utilité, mais qui peuvent malgré tout resservir.

La prévention des déchets c'est réduire leur production en volume mais c'est aussi réduire leur nocivité. Certains produits de consommation ont des impacts négatifs sur notre environnement. Pour vous aider à choisir des produits plus respectueux, des éco labels garantissent un impact réduit :

Plus d'information sur le site

[www.syded87.org](http://www.syded87.org)



Impact environnemental réduit



Agriculture biologique



Papier recyclé





# ÉCOLE & ENFANTS

BULLETTIN MUNICIPAL 2011



## L'école Le mot des maitresses

Par Céline DURIEUX

La rentrée scolaire 2011 s'est déroulée dans de bonnes conditions. Le nouveau Regroupement Pédagogique Intercommunal RPI (Janailhac, St Jean Ligoure, St Priest Ligoure) accueille 153 élèves répartis dans 7 classes.

L'école de St Priest Ligoure compte 44 élèves répartis sur 2 classe, les Toutes Petites Section (TPS) et les Petites Sections (PS) avec Maribel SALINAS et PS et Moyenne Section (MS) avec Céline DURIEUX.

Les Grandes Sections (GS), Cours Préparatoire (CP) et les Cours Elémentaires première année (CE1) sont à l'école de Janailhac avec Virginie DUPUY, Muriel BRUSQ et Nathalie ROUSSEAU. Les Cours Elémentaires seconde année (CE2) les Cours Moyen

première et seconde année sont à St Jean Ligoure avec Christophe FOURNIER et Angélique PEYRAZET

Nous remercions la mairie de St Priest Ligoure pour les travaux qui ont été effectués dans l'école (réfection des couloirs, du mur de la cour et changement des portails), ainsi que les employés municipaux qui ont aidé à la préparation de la rentrée scolaire en transportant le matériel pédagogique d'une commune à l'autre.

### Le personnel

Par Béatrice BUREAU

Les communes mettent à disposition de l'école plusieurs personnels : Sigrid

GAUMONDY et Marie France VOISIN toutes les 2 sur un emploi contractuel d'Agent Territorial Spécialisé des Écoles Maternelle (ATSEM). Les repas des enfants, qui représentent un moment important de convivialité et de découverte sensorielle, sont assurés par Marie Line ROUX. La garderie, quant à elle, est sous la responsabilité de Séverine DUDOGNON.

### Garderie périscolaire

Par Béatrice BUREAU

Les parents ont accès à une garderie dans les locaux de l'école de **St Priest Ligoure**.

Horaires: 7h-8h30 et 16h45-19h

Prix: 1€ le matin et 1€ le soir

### Terrier des galoupiaux Association d'animation et de jeunesse du pays de Nexon

Par l'équipe d'animation

Situé à Janailhac, le Terrier des Galoupiaux accueille les **enfants de 4 à 12 ans** de la communauté de communes du Pays de Nexon et de ses environs sur inscription. La capacité maximale est de 50 enfants dont 16 enfants de 4-5 ans. L'accueil de loisirs est ouvert les **mercredis et les vacances scolaires de 7h15 à 19h**.

Le Terrier des Galoupiaux est un lieu de socialisation, de découverte et d'échanges qui permet aux enfants de s'épanouir. Au delà des ateliers permanents proposés en matinée (bricolage, jardinage, danse, activités manuelles, musiques, jeux, roller, ballade...), différentes animations et sorties sont mises en place en après-midi (éducation à l'environnement, activités d'expression, artistiques, expérimentations, sortie culturelles ou sportives, rencontres...).

Des séjours sous tentes sont proposés pendant l'été (mini-camp d'une nuit pour les 4-12 ans, séjour de 5 jours pour les 7-10 ans et séjour de 7 jours pour les 11-13 ans).

### Les 3 Crayons bleus

Association des parents d'élèves de Janailhac, St Jean Ligoure et St Priest Ligoure

Par Stéphanie FARRENG

En raison du regroupement pédagogique des écoles des 3 communes JANAILHAC, ST JEAN LIGOURE et ST PRIEST LIGOURE, il était logique que les associations des parents d'élèves fusionnent pour n'en former plus qu'une : **LES 3 CRAYONS BLEUS**.

Cette année encore, les 3 crayons bleus organisera des manifestations ou se joindra à des actions

#### Fêtes de Noël

Spectacle  
organisé par  
les enfants  
pour leurs  
parents.

Activité pêche  
à la ligne au  
Terrier des  
galoupiaux





menées par d'autres associations dans le but de récolter des fonds afin d'offrir aux enfants du RPI, la possibilité d'assister à des spectacles dans le cadre de l'école, permettant encore d'alléger la participation financière des familles lors des différentes sorties ou voyages prévus par l'équipe enseignante, pouvant servir également à l'acquisition de matériel pédagogique ou culturel.

Il est important de préciser que les 3 crayons bleus œuvre main dans la main avec le corps enseignant, les 3 municipalités, et les parents qui s'investissent, permettant ainsi de tisser des liens entre tous pour que toutes les actions menées soient une réussite.

Nous rappelons que toutes les bonnes volontés sont les bienvenues et indispensables afin de pérenniser l'APE et ses actions .

**PROJETS REALISES ET A VENIR :**

-Halloween à ST JEAN LIGOURE le 29 octobre 2011

-vide grenier lors de la fête du terroir du JANAILHAC LE 6 novembre 2011

-loto à ST PRIEST LIGOURE le dimanche 12 février 2012

-fêtes des écoles à JANAILHAC le 30 juin 2012

**LE BUREAU DE L'APE :**

Présidente:  
**STEPHANIE FARRENQ**  
Vice présidente:  
**NATHALIE MATHIEU GOUDIER**  
Secrétaire : **CELINE GAULTIER**  
Secrétaire adjointe:  
**CELINE BLEY**  
Trésorière: **SYLVIE LABRUNIE**  
Trésorière adjointe :  
**CORINNE THOMAS**



Activités collectives au Terrier des galoupiaux





# L'ARTISANAT . . . .

BULLETTIN MUNICIPAL 2011



Bien vivre dans une commune, c'est trouver un cadre naturel propice à sa propre émancipation. Sur ce point, nous avons la chance de vivre au milieu d'un espace naturel remarquable, par la douceur de son climat et de ses paysages. Mais bien vivre, c'est aussi pouvoir avoir accès à des services publics, c'est ce pourquoi M. le maire et son conseil se battent. Mais bien vivre sur un territoire, c'est aussi pouvoir commercer (vendre, acheter...), rencontrer des amis, des habitants du bourg et des villages, des anciens etc. Depuis plusieurs années maintenant, et sous l'impulsion de l'équipe municipale, l'association Li en Goure propose aux habitants de notre commune des services, des produits du terroir, un point internet et depuis cette année une nouvelle activité : le Jardin. Cette activité d'économie solidaire est

indispensable au bon développement de notre commune. Les résultats sont déjà là puisqu'un petit pôle économique est en train d'émerger doucement au centre bourg avec des activités artistiques «La Lumuca», des activités commerciales avec La maison de Léonet, l'Hairbus, et plus récemment la Safranière de Freyssinet, des activités d'économie sociale et solidaire avec l'association Li en Goure et sa gestion du comptoir et du Jardin.

Dans les lignes qui vont suivre les responsables de ces structures vous exposeront la situation et les projets de leur «petite entreprise».

## Li en Goure Rythme de croisière atteint, et lancement du Jardin

Par José SOUSA

Pour sa troisième année de fonctionnement, l'association Li en Goure a cette année encore développé ses activités. L'association responsable du Comptoir a lancé cette année le projet Jardin, et travaille à la mise en place pour 2012 du projet Aînés.

Le Comptoir, ouvert en avril 2009, atteint son rythme de croisière. Ce lieu d'échanges et de rencontres autour du café-épicerie, de services, d'animations et de mise à disposition de produits locaux, est arrivé cette année proche des niveaux commerciaux classiques d'un commerce alimentaire, en doublant son activité commerciale depuis l'année dernière. Ceci grâce à vous et à la confiance que vous nous faites. La structure associative du comptoir permet de maintenir un commerce de proximité vital pour la commune, là

où les volumes échangés ne permettent pas une rentabilité commerciale classique.

L'embauche de Pauline en septembre en CDI à temps plein a été rendue possible grâce à l'aide à l'emploi de la Région Limousin. Cela permet à l'association de professionnaliser son activité. La communauté de communes du Pays de Nexon subventionne certaines activités d'animation

culturelles, et la commune de Saint Priest Ligoure qui met à disposition de l'association le local situé dans le bourg, soutient financièrement le projet autour des aînés. L'association rappelle que sans ces soutiens publics, un tel lieu d'animation locale et de services ne pourrait exister.

Le travail des bénévoles, motivé par le maintien de ce lieu d'échanges et d'animations culturelles, fait le reste. L'association tient à rappeler ici que le Comptoir est un lieu ouvert au public, à tous les publics...

Le Jardin, projet lancé cette année, a permis la mise en culture d'un terrain d'environ 2 hectares



Installation de la serre pour la culture de plantes maraichères



Préparation de la première cuvée de bière «le comptoir»





afin de produire des légumes de qualité en vente au Comptoir. Cette activité a pu être initiée grâce au soutien financier de la fondation MACIF pour l'investissement, et aux compétences en maraîchage de Nicolas Flacard qui a mis en culture le terrain avec au final une production intéressante pour une première année d'exploitation. Le projet continue en 2012, avec sans doute l'installation d'un nouveau maraîcher en début d'année.

L'association travaille également au projet Aînés, projet soutenu par la commune de Saint Priest Ligoure. L'objectif est de créer un réseau de parrainage autour des personnes isolées sur la commune de Saint Priest Ligoure. Ce projet qui a démarré cette année devrait trouver son rythme de croisière en 2012. Il est encore une fois rendu possible grâce au travail de bénévoles membres de l'association.

Vous aussi, rejoignez l'aventure Li en Goure, au travers d'un de ces trois projets. Le maintien d'une certaine attractivité est un enjeu essentiel pour nos territoires ruraux et elle dépend pour beaucoup de notre degré d'implication à les faire vivre !

## La Lumaca

Par Kristina DEPAULIS

Depuis 2 ans maintenant, Kristina DEPAULIS travaille dans son atelier situé juste au-dessus de la bibliothèque. Son activité se partage entre une activité artistique de plasticienne sculpteur et une activité artisanale. Dans les deux cas, le tissu est sa matière de prédilection. La proximité entre cette activité créative et le point de rencontre qu'est le comptoir, s'est traduite en 2011 par la mise en place de plusieurs journées de découverte de son atelier, et d'une animation de fin d'année permettant à chacun de se faire fabriquer une écharpe sur mesure à partir d'un choix de tissus. Les objets artisanaux produits par Kristina sont en vente au comptoir, ses pièces artistiques sont quant à elles présentées tout au long de l'année dans diverses expositions d'art contemporain locales, nationales et internationales.

## La safranière de Freyssinet

Par Hugo POUTARAUD

Depuis quelques mois maintenant, le village de Freyssinet accueille une nouvelle activité : la Safranière de Freyssinet. En cette fin d'année, H. Poutaraud a permis à tous à la fois de venir découvrir cette activité et les produits dérivés qui en découlent : confitures au safran, petits gâteaux au safran, huiles et condiments au safran.

## Acupuncture

Par Guy COSTA

Mlle YAN JUNG WANG a installé depuis plusieurs années maintenant son cabinet d'acupuncture 8 rue de l'église.  
T 0555 48 95 27

en attente

[...  
Ya Qua &  
Compagnie  
invite Kristina  
DEPAULIS

8 mai au 14  
juin 2011 /  
Chateau  
Taurines.  
Vernissage le  
6 mai à 18H

renseigne-  
ments au 05 65  
69 23 01



## Agence postale communale

Par Guy COSTA

L'agence postale communale est tenue par Emilie DELAGE qui vous accueillera dans les locaux de la mairie pour vos envois postaux et vos comptes postaux. N'hésitez pas à utiliser ce service.



Horaire d'ouverture:

**Tous les jours 9h-12h sauf le mercredi**

Levée du courrier:

**Tous les jours à 12h**

## L'Hairbus

Par Isabelle et Mark COLLETT

L'Hairbus est un salon de coiffure ambulante circulant sur le territoire de la commune de St Priest Ligoure.

L'Hairbus sera dans votre commune en face du comptoir de 9h00 à 18h00

le 19 Janvier

le 09 Février

le 01 et 21 Mars

le 10 Avril

le 09 Mai

Pour plus de renseignements :

**T** 0760 16 98 99

**@** [www.lhairbus.fr](http://www.lhairbus.fr)

Merci et à bientôt dans l'Hairbus.

L'Hairbus

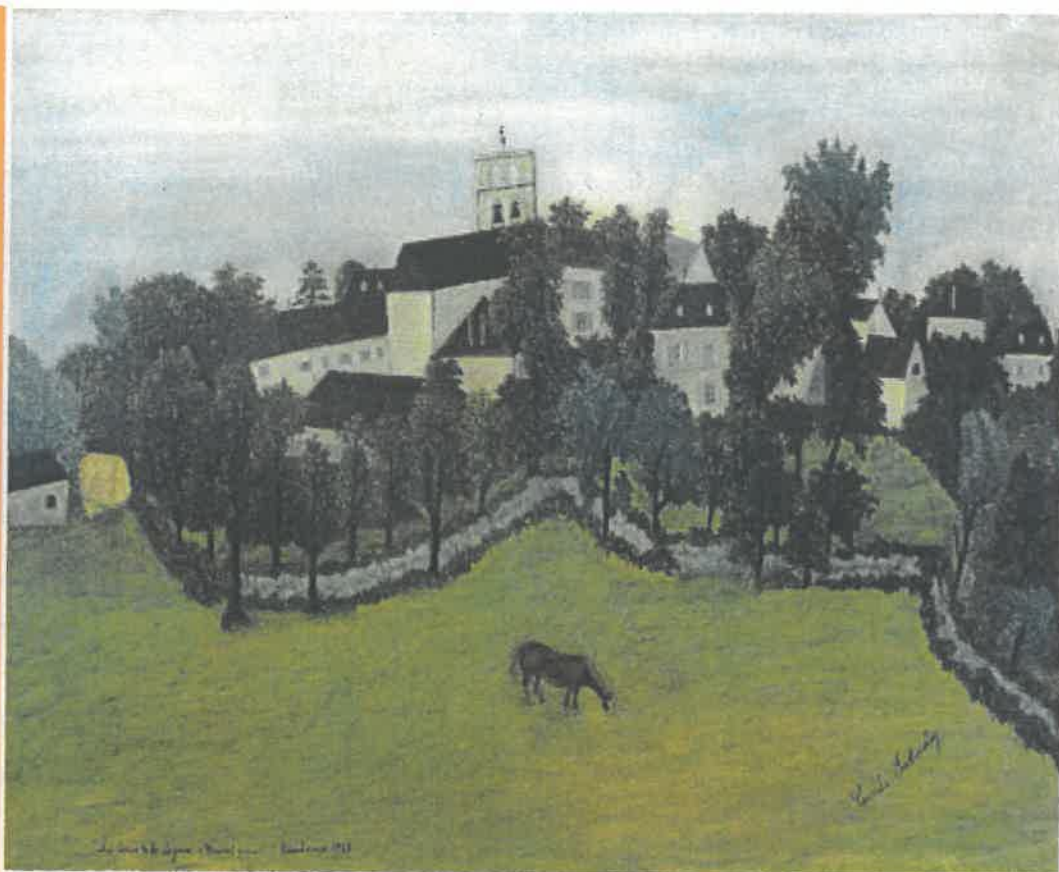


Coupe masculine 9.50 €

Coupe féminine 13.50 €

**Le prix est notre engagement.  
Pourquoi payer plus ?**

# LES ASSOCIATIONS



Toujours aussi nombreuses, toujours aussi actives, toujours aussi dynamiques, les associations de notre commune sont le lien entre la société civile, les élus, le tout au service de notre commune. Ces quelques pages leur sont réservées, à la fois pour mieux les faire connaître à nos concitoyens, mais également pour les remercier de leur travail et de leur dévouement dans les très nombreuses actions, animations réalisées au cours de cette année 2011.

## Association culture et loisirs

Par Chantal BOISSARD

Le bilan 2011 de la bibliothèque est satisfaisant, nous enregistrons de nouveaux adhérents et la fréquentation reste stable.

Vous pouvez venir découvrir les lieux, pour consulter, emprunter ou tout simplement passer un bon moment en notre compagnie. Toutes vos propositions nous intéressent et seront

les bienvenues

Suite à la bourse multicollections du 11 novembre, chaque année nous récoltons des fonds qui servent à renouveler les ouvrages afin d'offrir un choix le plus large possible. N'hésitez pas, poussez la porte, nous serons là pour vous accueillir :

- les mercredi de 15h30 à 17h00
- les samedi de 16h00 à 17h30

Toute l'équipe vous présente ses meilleurs vœux pour 2012

## Comité des Fêtes

Par Nicole PASCAULT

Pour le comité des fêtes, les années se suivent et ne se ressemblent pas ; oublions les intempéries de 2010 puisqu'elles s'estompent devant le succès global des



activités 2011.

L'animation de La soirée Paella du mois de Février fut notre seul point noir : difficile en effet pour une association communale de ménager les plaisirs et les finances, nous recherchons La formule idéale qui contenterait les plus exigeants des danseurs ainsi que les plus gourmands des gourmets.

Alors surprise, je vous renvoie à février 2013 !!

La représentation théâtrale « le grenier à sel » en mars, proposa à la soixante-dizaine de spectateurs présents ; un jeu vif, du rire malgré la réflexion et de la bonne humeur.

Nous sommes impatients de vous convier à leur prochaine création.

En avril, toujours autant de succès pour « Le Théâtre de la Carriole » : les petits tout devant pour ne rien manquer, les parents et adultes pas loin derrière, également sous l'emprise de la sorcière Baba-yaga, oubliant le temps et laissant la magie des marionnettes opérer, quand Carine Borderie déploie toute son imagination pour nous émouvoir.

Pour sa troisième Fête de l'été, St Priest Ligoure réunit le plaisir des yeux, des oreilles et des papilles, et accueille des musiciens qui viennent bénévolement nous jouer leur spécialité en toute convivialité ; nous avons pu applaudir successivement Gaël etc accompagné de sa guitare, le groupe de musique traditionnelle de notre canton et le Duo Flamenco. Remercions-les chaleureusement.

Terminons 2011 par notre Festival Rétro enrichi d'un soleil idyllique de premier dimanche d'Août.

La réussite de cette journée se constate partout, du vide grenier aux exposants, de l'animation pleine d'énergie des échassiers, au monde qui se presse autour des vieilles machines ou du sabotier, du matin jusqu'au soir, le site est méconnaissable telle une fourmilière. Mais la ruche s'organise aussi du côté des cuisines et nous prouve la maîtrise du repas viande limousine.

La performance de cet événement exceptionnel tient principalement à la collaboration harmonieuse des différentes associations : le Comité des fêtes, l'ASPR et l'ACCA.

Merci à tous les bénévoles, à tous les élus, sans qui une telle prestation serait impossible.

Veuillez prendre note de nos rendez-vous 2012 :



Depuis plusieurs années maintenant, les associations de St Priest Ligoure se réunissent pour, collectivement, fêter l'arrivée de l'été

15 Avril, le Théâtre de la Carriole nous propose « Hänsel et Gretel » du célèbre conte de Grimm.

23 Juin : Fête de l'été nouvelle formule.

04 Aout : Festival rétro.

Toute l'équipe du comité des fêtes vous souhaite une bonne et heureuse année 2012.

## Association communale de chasse agréée

Par Sébastien BIMBEAU

En cette fin et début d'année qui approche, nous vous représentons notre association que tout le monde connaît, qui compte 65 adhérents.

Simplement, nous tenons à préciser le but et la fonction de notre association au sein de notre commune.

Fondamentalement, il s'agit d'un loisir qui contribue à la pérennité de toutes les espèces faunistiques présentes dans notre milieu. En effet, le ou les chasseurs sont des maillons de la chaîne alimentaire tel que l'homme a su l'être depuis la préhistoire, il intervient comme super prédateur en bout de chaîne. Acteur permanent du paysage rural, qu'il intervienne seul, accompagné d'un chien d'arrêt ou en équipe avec des chiens courants, les règles sont les mêmes : plaisir, convivialité, rigueur et discipline.





Scène de chasse au sanglier sur le territoire communal

La chasse est en permanente évolution et se modernise tout en gardant son principe de base, le maintien de l'équilibre agro-sylvo-cynégétique.

Concrètement, notre association s'essouffle un peu, nous avons pu enregistrer une légère baisse du nombre d'adhérents, les jeunes et nouvelles recrues n'arrivent malheureusement pas à s'équilibrer avec les anciens qui cessent l'activité de leur loisir. La pratique de la chasse étant ouverte au public, nous vous invitons à nous rejoindre pour partager notre passion qui a peut être été celle d'un de vos proches ou membre de votre famille dans le passé, vous trouverez certainement le plaisir de vous promener, en partageant des styles de chasse divers et variés, pratiqués sur notre région par des passionnés.

A ce sujet, nous tenons à rendre un dernier hommage à notre ami, Marcel FAUCHER, disparu depuis peu, agriculteur et chasseur chevronné qui a rendu beaucoup de services à notre association et nous a fait vibrer au rythme de ses chiens lors des battues au sanglier dont il était le maître.

D'autre part, nous tenons à remercier les présidents des territoires privés ou communaux voisins avec lesquels, l'entente dans le cadre de l'exercice de la chasse est très cordiale, de même que, les présidents des autres associations de la commune avec lesquels nous partageons les manifestations ainsi que les bénévoles qui participent activement aux travaux qui incombent

à notre société (lâchers, clôtures, réunions, battues, etc.).

Notre rendez-vous annuel et convivial, qui reste apprécié de tout le monde : notre traditionnel repas de chasse est prévu le samedi 31 mars 2012, toutes les personnes seront les bienvenues.

Toute notre équipe vous présente ses meilleurs vœux pour l'année 2012.

Le Conseil d'Administration :

- Le Président : Sébastien BIMBAUD
- Le Trésorier : Olivier SERVOUZE
- Le Secrétaire : Alban AUDEVARD
- Vice Président : Marcel MEIZE, DITLECADET Henri
- Trésorier adjoint : Jean-Michel CHARENTON
- Secrétaire adjoint : Jean-Luc ASMONT
- Membres : Alain PLAGENET (propriétaire non chasseur), Didier SIBLOT

## Association d'animation et de jeunesse du pays de Nexon

Par l'équipe de l'association

Le centre social du Pays de Nexon propose, au-delà des activités culturelles, sportives et musicales, d'activités pour les familles, d'un point information jeunesse, d'un espace informatique, de l'accueil de permanences (mission locale, ATOS, PLIE, Relais Assistantes Maternelles), d'un accueil de loisirs ado...deux actions sur lesquelles nous allons faire un Zoom : un accueil de loisirs enfants, le «Terrier des Galoupiaux» (voir l'article dans la rubrique enfant) et un Réseau d'échanges et de savoirs.

*Réseau d'Echanges Réciproques de Savoirs du Pays de Nexon*

Le Réseau permet l'échange de savoirs ou de savoir-faire entre une ou plusieurs personnes. Les participants apprennent ou transmettent gratuitement leurs savoirs dans des domaines variés : Arts et Créations, Cuisine, Langues, Jardinage, Jeux, Couture, ou tout simplement se retrouver autour d'une randonnée.

Pour être informé des différentes offres et demandes de savoirs proposées et des échanges en cours vous pouvez :

Consulter «la Gazette du Réseau», disponible à l'espace Jean-Jacques Rousseau à Nexon ou au Terrier des Galoupiaux à Janailhac.

Ou tout simplement nous joindre au T 0555 58 11 05



## Club de pétanque de St Priest Ligoure

Par Jean-Pierre ESCAMEZ

Voilà deux ans que le Club de pétanque de St Priest Ligoure existe, et compte déjà un titre de champion

départemental de la Haute Vienne grâce à leur équipe jeune. Le président ainsi que tous les membres du Club se félicitent de ce résultat.

Le club de pétanque voit l'avenir avec optimisme et ambition de réussite sportive mais veut également proposer un lieu de détente et de convivialité. Le Club organisera une soirée « petit salé » le 4 février 2012, les informations seront laissées sur notre site: <http://clubdepetanquestpriestligoure.e-monsite.com> courant janvier et des affiches seront posées en mairie.

## Association de sauvegarde du patrimoine rural

Par Gilbert PENAUD

Après 10 ans d'existence notre association est toujours aussi active. Forte d'une cinquantaine d'adhérents, le bilan est satisfaisant. Nous tenons à remercier tous nos membres pour leur enthousiasme, leur dynamisme et leur disponibilité. Toujours à la recherche de nouveauté, notre équipe travaille sans relâche pour essayer de renouveler un parc de matériel déjà bien étoffé.

Le calendrier 2012 n'est pas encore établi mais nous pouvons noter d'ores et déjà :

- La sortie touristique « nouvelle formule » fin mai ou début juin
- festival rétro dimanche 5 Août 2012
- concours de labour suivi d'un repas dansant : samedi 15 Septembre 2012
- Participation à diverses manifestations organisées par des associations locales.

Toute l'équipe de l'A.S.P.R. vous présente ses vœux les plus festifs pour 2012 et souhaite vous rencontrer nombreux lors des prochaines manifestations et sur notre site Internet.

### Bureau:

Gilbert PENAUD, Président  
Michel PEYRONNET, Vice Président  
Max DELAGNE, Trésorier  
Dominique BOUSSELY, Secrétaire

### Siège social:

Mairie, 2 jardin des écoliers, 87800, St Priest Ligoure

T 0555 00 65 17

@ [Aspr87@orange.fr](mailto:Aspr87@orange.fr)

W3 <http://aspr.87.free.fr>

Logo de l'Association de sauvegarde du patrimoine rural, ASPR



## Les genêts de la Ligoure

Par Jacqueline FOUILLAUD

Encore une année qui s'achève !

Nous voilà arrivés à l'aube de 2012, comme d'habitude nous venons vous faire part de notre activité 2011 :

- En mars et octobre le petit salé
- En juin, nous nous sommes rendus à l'île de Ré et le soleil était au rendez vous.
- En septembre, nous avons profité du beau temps pour visiter Collonges la Rouge, prendre le train «Le Truffadou» à Martel pour admirer les magnifiques paysages et terminer la ballade par la visite de la distillerie Denoix à Brive.

Notre repas annuel a lieu le samedi 3 décembre 2011 et ne sera par reporté à cause de la neige.

Notre assemblée générale se tiendra le jeudi 12 janvier 2012 à 14h30 à la salle Polyvalente, nous dégusterons les galettes pour fêter la nouvelle année.

Le montant de la cotisation reste inchangé : 17 euros.

Encore merci à toutes les personnes, adhérents et bénévoles, qui nous apportent leur aide lors des manifestations

Dès à présent, vous pouvez noter la date des petits salés:

- Dimanche 18 mars 2012
- Dimanche 14 octobre 2012

Le bureau se joint à moi pour vous souhaiter une bonne et heureuse année 2012 ainsi qu'une bonne santé.

## Ecole de foot du pays de Nexon

Par Pascal BONNAUD

La saison 2011/2012 a démarré avec un effectif d'environ 132 licenciés, effectif en baisse malgré la mise en place de licences pour les tout petits. Cette baisse se retrouve également au niveau du département.

A cet effectif, on peut ajouter huit joueurs catégorie U18/U19 qui évoluent avec les équipes seniors du groupement (NEXON, LA ROCHE L'ABEILLE, St MAURICE LES BROUSSES).

Tous ces joueurs participent à un entraînement le mardi ou le mercredi soir et à des rencontres le samedi. Les joueurs sont encadrés par une trentaine de dirigeants bénévoles.

Les équipes évoluent sur les terrains de La ROCHE L'ABEILLE, NEXON, St. MAURICE LES BROUSSES, LA MEYZE et St. PRIEST LIGOURE.

### LES EQUIPES ENGAGEES:

- 2 équipes U17 (- de 17 ans) : 24 licenciés
- 1 équipe U15 (- de 15 ans) : 14 licenciés
- 2 équipes U13 (- de 13 ans) : 23 licenciés
- 2 équipes U11 (- de 11 ans) : 28 licenciés
- 6 équipes débutants : 43 licenciés

Soit un total de 13 équipes évoluant au niveau départemental.

Le bilan sportif est correct, deux équipes ont été jusqu'en finale de coupes départementales en fin de saison dernière.

Pour toute nouvelle inscription ou tout simplement pour faire un essai, il suffit de se présenter un mardi soir ou un mercredi soir au stade de NEXON.

D'un point de vue encadrement, nous sommes toujours à la recherche de nouveaux dirigeants. Les bénévoles ne se bousculent pas, notamment pour intégrer le bureau.

Nous tenons à remercier les mairies qui nous soutiennent et nous mettent à dispositions des installations sportives de qualité ainsi que les salles des fêtes pour nos manifestations.

Les manifestations de l'école de foot :

- 25 novembre : Soirée des partenaires et dirigeants à Janailhac
- 14 janvier : Galette des rois à St Maurice les brousses
- 18 Février : Soirée Pot au feu à St Priest-Ligoure
- 2 Juin : Journée des jeunes

### LE BUREAU:

Président : Pascal BONNAUD



Secrétaire : Pierre ROBERT  
 Secrétaire adjoint : Pauline  
 DARDILHAC, Soazig SERVOUZE  
 Trésorière : Muriel MAURY  
 Trésorier adjoint : Jean-Jacques  
 RAYNAUD



## Société de pêche «Ligoure- Briance»

Par Didier MARCELLAUD

Cette fin de saison 2011 valide ce que la plupart d'entre nous craignaient. Le faible débit d'eau qui concerne tous nos cours d'eau a très probablement entraîné la disparition d'une grande partie de notre patrimoine piscicole.

La forte carence en précipitations ainsi que les trop rares orages auront eu raison des truites qui semblaient pourtant se faire plus nombreuses. Les truitelles introduites ces dernières années sur les affluents de la Ligoure s'adaptaient plutôt bien à notre milieu aquatique. La météo aura hélas eu raison de ce travail de longue haleine !

Les ennuis continuent. L'absence d'eau en pleine période de reproduction va empêcher toute remontée des poissons vers les zones de frayères.

Le Limousin dont on disait il y a peu de temps encore qu'il était le pays des sources et des rivières, véritable réservoir de la France est lui aussi fortement touché par le manque de précipitations. Il ne reste plus qu'à espérer de bonnes chutes de neige pendant l'hiver, sinon nous n'osons pas penser à l'année prochaine.

Côté vie associative et après quelques tests, voici l'arrivée des cartes de pêche

par internet. Même si la bonne vieille carte de pêche « papier » va perdurer encore 2 ou 3 années, il va bien falloir s'y mettre. Notre association va devoir s'adapter à ce nouveau système de distribution, mais nous en reparlerons plus en détails en début d'année 2012.

Les pêcheurs vous souhaitent une excellente fin d'année 2011.







